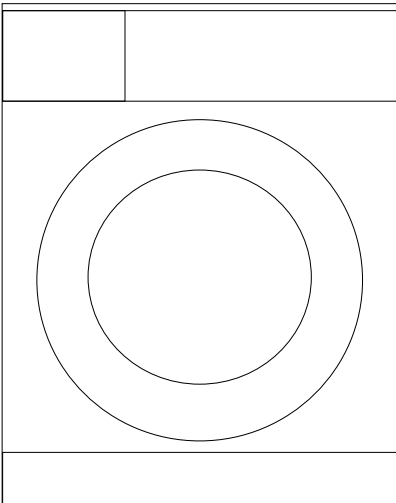


WMB 91242 LC
WMB 91242 LSC

Washing Machine

User's Manual



Document Number

2820523090_EN / 07-08-12,(17:31)

BEKO

1 Important instructions for safety and environment

This section contains safety instructions that will help protect from risk of personal injury or property damage. Failure to follow these instructions shall void any warranty.

1.1 General safety

- This product can be used by children at and above 8 years old and by persons whose physical, sensory or mental capabilities were not fully developed or who lack experience and knowledge provided that they are supervised or trained on the safe usage of the product and the risks it brings out. Children must not play with the product. Cleaning and maintenance works should not be performed by children unless they are supervised by someone.
- Never place the product on a carpet-covered floor. Otherwise, lack of airflow beneath the machine will cause electrical parts to overheat. This will cause problems with your product.
- If the product has a failure, it should not be operated unless it is repaired by the Authorized Service Agent. There is the risk of electric shock!
- This product is designed to resume operating in the event of powering on after a power interruption. If you wish to cancel the programme, see "Cancelling the programme" section.
- Connect the product to a grounded outlet protected by a 16 A fuse. Do not neglect to have the grounding installation made by a qualified electrician. Our company shall not be liable for any damages that will arise when the product is used without grounding in accordance with the local regulations.
- The water supply and draining hoses must be securely fastened and remain undamaged. Otherwise, there is the risk of water leakage.
- Never open the loading door or remove the filter while there is still water in the drum. Otherwise, risk of flooding and injury from hot water will occur.
- Do not force open the locked loading door. The loading door will be ready to open just a few minutes after the washing cycle comes to an end. In case of forcing the loading door to open, the door and the lock mechanism may get damaged.
- Unplug the product when not in use.
- Never wash the product by spreading or pouring water onto it! There is the risk of electric shock!
- Never touch the plug with wet hands! Never unplug by pulling on the cable, always pull out by grabbing the plug.
- Use detergents, softeners and supplements suitable for automatic washing machines only.
- Follow the instructions on the textile tags and on the detergent package.
- The product must be unplugged during installation, maintenance, cleaning and repairing procedures.
- Always have the installation and repairing procedures carried out by the **Authorized Service Agent**. Manufacturer shall not be held liable for damages that may arise from procedures carried out by unauthorized persons.
- If the power cable is damaged, it must be replaced by the manufacturer, after sales service or a similarly qualified

person (preferably an electrician) or someone designated by the importer in order to avoid possible risks.

1.2 Intended use

- This product has been designed for domestic use. It is not suitable for commercial use and it must not be used out of its intended use.
- The product must only be used for washing and rinsing of laundry that are marked accordingly.
- The manufacturer waives any responsibility arisen from incorrect usage or transportation.

1.3 Children's safety

- Packaging materials are dangerous to children. Keep packaging materials in a safe place away from reach of the children.
- Electrical products are dangerous for the children. Keep children away from the product when it is in use. Do not let them to tamper with the product. Use child lock to prevent children from intervening with the product.
- Do not forget to close the loading door when leaving the room where the product is located.
- Store all detergents and additives in a safe place away from the reach of the children by closing the cover of the detergent container or sealing the detergent package.

1.4 Package information

- Packaging materials of the product are manufactured from recyclable materials in accordance with our National Environment Regulations. Do not dispose of the packaging materials together with the domestic or other wastes. Take them to the packaging material collection points designated by the local authorities.

1.5 Disposing of the waste product

- This product has been manufactured with high quality parts and materials which can be reused and are suitable for recycling. Therefore, do not dispose the product with normal domestic waste at the end of its service life. Take it to a collection point for the recycling of electrical and electronic equipment. Please consult your local authorities to learn the nearest collection point. Help protect the environment and natural resources by recycling used products. For children's safety, cut the power cable and break the locking mechanism of the loading door so that it will be non-functional before disposing of the product.





1.6 Compliance with WEEE Directive



This appliance's packaging material is recyclable. Help recycle it and protect the environment by dropping it off in the municipal receptacles provided for this purpose. Your appliance also contains a great amount of recyclable material. It is marked with this label to indicate the used appliances that should not be mixed with other waste. This way, the appliance recycling organised by your manufacturer will be done under the best possible conditions, in compliance with European Directive 2002/96/EC on Waste Electrical and Electronic Equipment. Contact your town hall or your retailer for the used appliance collection points closest to your home. We thank you doing your part to protect the environment.

2 Installation

Refer to the nearest Authorised Service Agent for installation of the product. To make the product ready for use, review the information in the user manual and make sure that the electricity, tap water supply and water drainage systems are appropriate before calling the Authorized Service Agent. If they are not, call a qualified technician and plumber to have any necessary arrangements carried out.

	Preparation of the location and electrical, tap water and waste water installations at the place of installation is under customer's responsibility.
	WARNING: Installation and electrical connections of the product must be carried out by the Authorized Service Agent. Manufacturer shall not be held liable for damages that may arise from procedures carried out by unauthorized persons.
	WARNING: Prior to installation, visually check if the product has any defects on it. If so, do not have it installed. Damaged products cause risks for your safety.
	Make sure that the water inlet and discharge hoses as well as the power cable are not folded, pinched or crushed while pushing the product into its place after installation or cleaning procedures.

2.1 Appropriate installation location



- Place the machine on a rigid floor. Do not place it on a long pile rug or similar surfaces.
- Total weight of the washing machine and the dryer -with full load- when they are placed on top of each other reaches to approx. 180 kilograms. Place the product on a solid and flat floor that has sufficient load carrying capacity!
- Do not place the product on the power cable.
- Do not install the product at places where temperature may fall below 0°C.
- Place the product at least 1 cm away from the edges of other furniture.

2.2 Removing packaging reinforcement

Tilt the machine backwards to remove the packaging reinforcement. Remove the packaging reinforcement by pulling the ribbon.

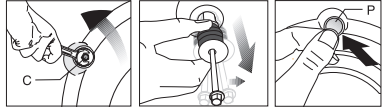




2.3 Removing the transportation locks

	WARNING: Do not remove the transportation locks before taking out the packaging reinforcement.
	WARNING: Remove the transportation safety bolts before operating the washing machine! Otherwise, the product will be damaged.





1. Loosen all the bolts with a suitable spanner until they rotate freely (C).

2. Remove transportation safety bolts by turning them gently.
3. Attach the plastic covers supplied in the User Manual bag into the holes on the rear panel. (P)

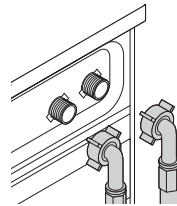



	Keep the transportation safety bolts in a safe place to reuse when the washing machine needs to be moved again in the future.
	Never move the product without the transportation safety bolts properly fixed in place!

2.4 Connecting water supply

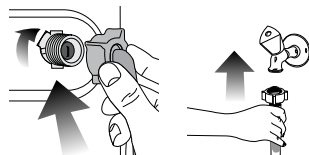
	The water supply pressure required to run the product is between 1 to 10 bars (0.1 – 1 MPa). It is necessary to have 10 – 80 liters of water flowing from the fully open tap in one minute to have your machine run smoothly. Attach a pressure reducing valve if water pressure is higher.
	If you are going to use the double water-inlet product as a single (cold) water-inlet unit, you must install the supplied stopper to the hot water valve before operating the product. (Applies for the products supplied with a blind stopper group.)
	WARNING: Models with a single water inlet should not be connected to the hot water tap. In such a case the laundry will get damaged or the product will switch to protection mode and will not operate.
	WARNING: Do not use old or used water inlet hoses on the new product. It may cause stains on your laundry.

1. Connect the special hoses supplied with the product to the water inlets on the product. Red hose (left) (max. 90 °C) is for hot water inlet, blue hose (right) (max. 25 °C) is for cold water inlet.



	WARNING: Ensure that the cold and hot water connections are made correctly when installing the product. Otherwise, your laundry will come out hot at the end of the washing process and wear out.
---	--

2. Tighten all hose nuts by hand. Never use a tool when tightening the nuts.



3. Open the taps completely after making the hose connection to check for water leaks at the connection

points. If any leaks occur, turn off the tap and remove the nut. Retighten the nut carefully after checking the seal. To prevent water leakages and damages caused by them, keep the taps closed when the machine is not in use.

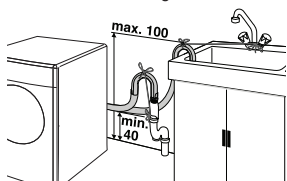
2.5 Connecting to the drain

- The end of the drain hose must be directly connected to the wastewater drain or to the washbasin.



WARNING: Your house will be flooded if the hose comes out of its housing during water discharge. Moreover, there is risk of scalding due to high washing temperatures! To prevent such situations and to ensure smooth water intake and discharge of the machine, fix the end of the discharge hose tightly so that it cannot come out.

- The hose should be attached to a height of at least 40 cm, and 100 cm at most.
- In case the hose is elevated after laying it on the floor level or close to the ground (less than 40 cm above the ground), water discharge becomes more difficult and the laundry may come out excessively wet. Therefore, follow the heights described in the figure.

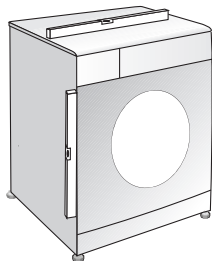


- To prevent flowing of dirty water back into the machine and to allow for easy discharge, do not immerse the hose end into the dirty water or do not drive it in the drain more than 15 cm. If it is too long, cut it short.
- The end of the hose should not be bent, it should not be stepped on and the hose must not be pinched between the drain and the machine.
- If the length of the hose is too short, use it by adding an original extension hose. Length of the hose may not be longer than 3.2 m. To avoid water leak failures, the connection between the extension hose and the drain hose of the product must be fitted well with an appropriate clamp as not to come off and leak.

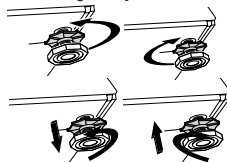
2.6 Adjusting the feet



WARNING: In order to ensure that the product operates more silently and vibration-free, it must stand level and balanced on its feet. Balance the machine by adjusting the feet. Otherwise, the product may move from its place and cause crushing and vibration problems.



- Loosen the lock nuts on the feet by hand.
- Adjust the feet until the product stands level and balanced.
- Tighten all lock nuts again by hand.



WARNING: Do not use any tools to loosen the lock nuts. Otherwise, they will get damaged.

2.7 Electrical connection

Connect the product to a grounded outlet protected by a 16 A fuse. Our company shall not be liable for any damages that will arise when the product is used without grounding in accordance with the local regulations.

- Connection must comply with national regulations.
- Power cable plug must be within easy reach after installation.
- If the current value of the fuse or breaker in the house is less than 16 Amps, have a qualified electrician install a 16 Amp fuse.
- The voltage specified in the "Technical specifications" section must be equal to your mains voltage.
- Do not make connections via extension cables or multi-plugs.



WARNING: Damaged power cables must be replaced by the Authorized Service Agents.

Transportation of the product

- Unplug the product before transporting it.
- Remove water drain and water supply connections.
- Drain all water that has remained in the product.
- Install transportation safety bolts in the reverse order of removal procedure;



Never move the product without the transportation safety bolts properly fixed in place!



WARNING: Packaging materials are dangerous to children. Keep packaging materials in a safe place away from reach of the children.

3 Preparation

3.1 Sorting the laundry

- Sort laundry according to type of fabric, colour, and degree of soiling and allowable water temperature.
- Always obey the instructions given on the garment tags.

3.2 Preparing laundry for washing

- Laundry items with metal attachments such as, underwired bras, belt buckles or metal buttons will damage the machine. Remove the metal pieces or wash the clothes by putting them in a laundry bag or pillow case.
- Take out all substances in the pockets such as coins, pens and paper clips, and turn pockets inside out and brush. Such objects may damage the product or cause noise problem.
- Put small size clothes such as infant's socks and nylon stockings in a laundry bag or pillow case.
- Place curtains in without compressing them. Remove curtain attachment items.
- Fasten zippers, sew loose buttons and mend rips and tears.
- Wash "machine washable" or "hand washable" labeled products only with an appropriate programme.
- Do not wash colours and whites together. New, dark coloured cottons release a lot of dye. Wash them separately.
- Tough stains must be treated properly before washing. If unsure, check with a dry cleaner.
- Use only dyes/colour changers and limescale removers suitable for machine wash. Always follow the instructions on the package.
- Wash trousers and delicate laundry turned inside out.
- Keep laundry items made of Angora wool in the freezer for a few hours before washing. This will reduce pilling.
- Laundry that are subjected to materials such as flour, lime dust, milk powder, etc. intensely must be shaken off before placing into the machine. Such dusts and powders on the laundry may build up on the inner parts of the machine in time and can cause damage.

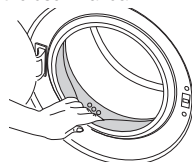
3.3 Things to be done for energy saving

Following information will help you use the product in an ecological and energy-efficient manner.

- Operate the product in the highest capacity allowed by the programme you have selected, but do not overload; see, "Programme and consumption table".
- Always follow the instructions on the detergent packaging.
- Wash slightly soiled laundry at low temperatures.
- Use faster programmes for small quantities of lightly soiled laundry.
- Do not use prewash and high temperatures for laundry that is not heavily soiled or stained.
- If you plan to dry your laundry in a dryer, select the highest spin speed recommended during washing process.
- Do not use detergent in excess of the amount recommended on the detergent package.

3.4 Initial use

Before starting to use the product, make sure that all preparations are made in accordance with the instructions in sections "Important safety instructions" and "Installation". To prepare the product for washing laundry, perform first operation in Drum Cleaning programme. If your product is not equipped with Drum Cleaning programme, perform the Initial Use procedure in accordance with the methods described under "5.2 Cleaning the loading door and the drum" section of the user manual.



Use an anti-limescale suitable for the washing machines.



Some water might have remained in the product due to the quality control processes in the production. It is not harmful for the product.

3.5 Correct load capacity

The maximum load capacity depends on the type of laundry, the degree of soiling and the washing programme desired. The machine automatically adjusts the amount of water according to the weight of the loaded laundry.



WARNING: Follow the information in the "Programme and consumption table". When overloaded, machine's washing performance will drop. Moreover, noise and vibration problems may occur.

Laundry type	Weight (g)
Bathrobe	1200
Napkin	100
Duvet cover	700
Bed Sheet	500
Pillowcase	200
Tablecloth	250
Towel	200
Hand towel	100
Evening gown	200
Underclothing	100
Men's overalls	600
Men's shirt	200
Men's pajamas	500
Blouses	100

3.6 Loading the laundry

1. Open the loading door.
2. Place laundry items loosely into the machine.
3. Push the loading door to close until you hear a locking sound. Ensure that no items are caught in the door.



The loading door is locked while a programme is running. The door can only be opened a while after the programme comes to an end.



WARNING: In case of misplacing the laundry, noise and vibration problems may occur in the machine.

3.7 Using detergent and softener

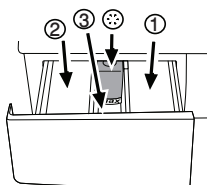


When using detergent, softener, starch, fabric dye, bleach or limescale remover read the manufacturer's instructions on the package carefully and follow the suggested dosage values. Use measuring cup if available.

Detergent Drawer

The detergent drawer is composed of three compartments:

- (1) for prewash
- (2) for main wash
- (3) for softener
- (*) in addition, there is siphon piece in the softener compartment.



Detergent, softener and other cleaning agents

- Add detergent and softener before starting the washing programme.
- Never leave the detergent drawer open while the washing programme is running!
- When using a programme without prewash, do not put any detergent into the prewash compartment (compartment nr. "1").
- In a programme with prewash, do not put liquid detergent into the prewash compartment (compartment nr. "1").
- Do not select a programme with prewash if you are using a detergent bag or dispensing ball. Place the detergent bag or the dispensing ball directly among the laundry in the machine.
- If you are using liquid detergent, do not forget to place the liquid detergent cup into the main wash compartment (compartment nr. "2").

Choosing the detergent type

The type of detergent to be used depends on the type and colour of the fabric.

- Use different detergents for coloured and white laundry.
- Wash your delicate clothes only with special detergents (liquid detergent, wool shampoo, etc.) used solely for delicate clothes.
- When washing dark coloured clothes and quilts, it is recommended to use liquid detergent.
- Wash woolens with special detergent made specifically for woolens.



WARNING: Use only detergents manufactured specifically for washing machines.



WARNING: Do not use soap powder.

Adjusting detergent amount

The amount of washing detergent to be used depends on the amount of laundry, the degree of soiling and water hardness.

- Do not use amounts exceeding the dosage quantities recommended on the detergent package to avoid problems of excessive foam, poor rinsing, financial savings and finally, environmental protection.
- Use lesser detergent for small amounts or lightly soiled clothes.

Using softeners

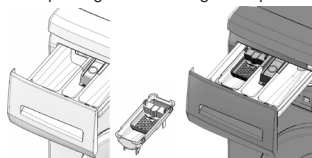
Pour the softener into the softener compartment of the detergent drawer.

- Do not exceed the (>max<) level marking in the softener compartment.
- If the softener has lost its fluidity, dilute it with water before putting it in the detergent drawer.

Using liquid detergents

If the product contains a liquid detergent cup:

- Make sure that you have placed the liquid detergent cup in compartment nr. "2".
- If the liquid detergent has lost its fluidity, dilute it with water before putting in the detergent cup.



If the product does not contain a liquid detergent cup:

- Do not use liquid detergent for the prewash in a programme with prewash.
- Liquid detergent stains your clothes when used with Delayed Start function. If you are going to use the Delayed Start function, do not use liquid detergent.

Using gel and tablet detergent

Apply the following instructions when using tablet, gel and similar detergents.

- If the gel detergent thickness is fluidal and your machine does not contain a special liquid detergent cup, put the gel detergent into the main wash detergent compartment during first water intake. If your machine contains a liquid detergent cup, fill the detergent into this cup before starting the programme.
- If the gel detergent thickness is not fluidal or in the shape of capsule liquid tablet, put it directly into the drum before washing.
- Put tablet detergents into the main wash compartment (compartment nr. "2") or directly into the drum before washing.



Tablet detergents may leave residues in the detergent compartment. If you encounter such a case, place the tablet detergent between the laundry, close to the lower part of the drum in future washings.



Use the tablet or gel detergent without selecting the prewash function.

Using starch

- Add liquid starch, powder starch or the fabric dye into the softener compartment.
- Do not use softener and starch together in a washing cycle.
- Wipe the inside of the machine with a damp and clean cloth after using starch.

Using bleaches

- Select a programme with prewash and add the bleaching agent at the beginning of the prewash. Do not put detergent in the prewash compartment. As an alternative application, select a programme with extra rinse and add the bleaching agent while the machine is taking water from the detergent compartment during first rinsing step.
- Do not use bleaching agent and detergent by mixing them.

- Use just a little amount (approx. 50 ml) of bleaching agent and rinse the clothes very well as it causes skin irritation. Do not pour the bleaching agent onto the clothes and do not use it for coloured clothes.
- When using oxygen based bleaches, select a programme that washes at a lower temperature.
- Oxygen based bleaches can be used together with detergents; however, if its thickness is not the same with the detergent, put the detergent first into the compartment nr. "2" in the detergent drawer and wait until the detergent flows while the machine is taking in water. Add the bleaching agent from the same compartment while the machine is still taking in water.

Using limescale remover

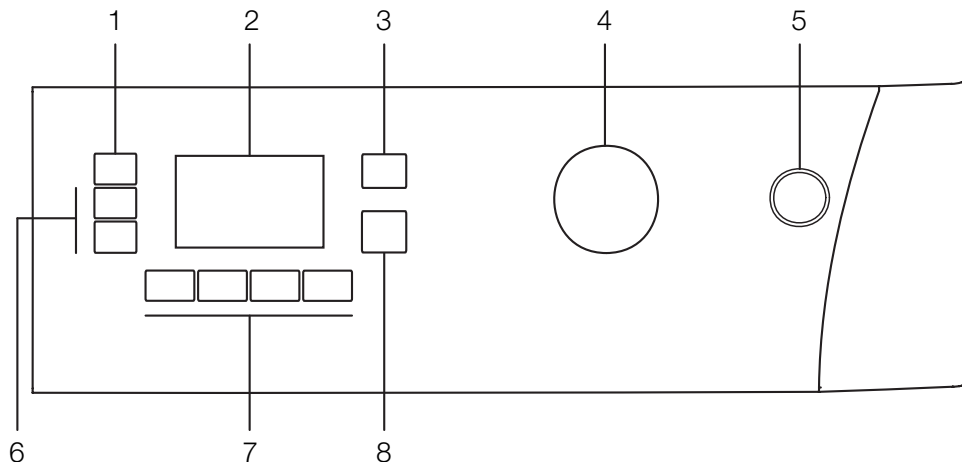
- When required, use limescale removers manufactured specifically for washing machines only.

3.8 Tips for efficient washing

		Clothes			
		Light colours and whites	Colours	Dark colours	Delicates/Woolens/Silks
		(Recommended temperature range based on soiling level: 40-90°C)	(Recommended temperature range based on soiling level: cold-40°C)	(Recommended temperature range based on soiling level: cold-40°C)	(Recommended temperature range based on soiling level: cold-30°C)
Soiling Level	Heavily Soiled (difficult stains such as grass, coffee, fruits and blood.)	It may be necessary to pre-treat the stains or perform prewash. Powder and liquid detergents recommended for whites can be used at dosages recommended for heavily soiled clothes. It is recommended to use powder detergents to clean clay and soil stains and the stains that are sensitive to bleaches.	Powder and liquid detergents recommended for colours can be used at dosages recommended for heavily soiled clothes. It is recommended to use powder detergents to clean clay and soil stains and the stains that are sensitive to bleaches. Use detergents without bleach.	Liquid detergents suitable for colours and dark colours can be used at dosages recommended for heavily soiled clothes.	Prefer liquid detergents produced for delicate clothes. Woolen and silk clothes must be washed with special woolen detergents.
	Normally Soiled (For example, stains caused by body on collars and cuffs)	Powder and liquid detergents recommended for whites can be used at dosages recommended for normally soiled clothes.	Powder and liquid detergents recommended for colours can be used at dosages recommended for normally soiled clothes. Use detergents without bleach.	Liquid detergents suitable for colours and dark colours can be used at dosages recommended for normally soiled clothes.	Prefer liquid detergents produced for delicate clothes. Woolen and silk clothes must be washed with special woolen detergents.
	Lightly Soiled (No visible stains exist.)	Powder and liquid detergents recommended for whites can be used at dosages recommended for lightly soiled clothes.	Powder and liquid detergents recommended for colours can be used at dosages recommended for lightly soiled clothes. Use detergents without bleach.	Liquid detergents suitable for colours and dark colours can be used at dosages recommended for lightly soiled clothes.	Prefer liquid detergents produced for delicate clothes. Woolen and silk clothes must be washed with special woolen detergents.

4 Operating the product

4.1 Control panel

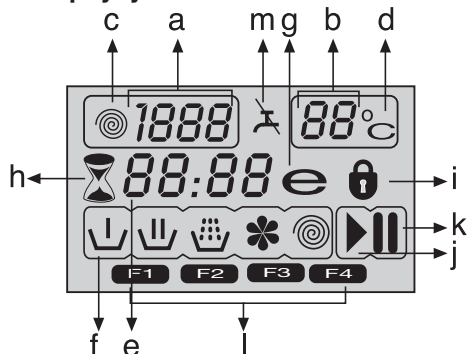


- 1 - Spin Speed Adjustment button
- 2 - Display
- 3 - Temperature Adjustment button
- 4 - Programme Selection knob

- 5 - On / Off button
- 6 - Delayed Start buttons (+ / -)
- 7 - Auxiliary Function buttons
- 8 - Start / Pause / Cancel button

Dark wash (Darkcare)	Dark wash (Darkcare)	Synthetics	Cottons	Pre-wash	Main wash	Rinse	Wash	Spin	Delicate	Pet hair removal	Door Ready
Drain (Pump)	Anti-creasing	Duvet (Bedding)	Child-proof lock	Hand Wash	BabyProtect	Cotton Eco	Woollens	express 14 Super short express	Daily	mini 30	On/Off
Daily express	Rinse hold	Start/Pause	No spin	Quick wash	Finished	Cold	Temperature	Self Clean	Lingerie	Eco Clean	
Mixed 40 (Mix40)	Super 40	Extra rinse (Rinse Plus)	Freshen up	Shirts	Jeans	Sport	Time delay	Intensive	Fashion care	Anti-allergic	

4.2 Display symbols



- a - Spin Speed indicator
- b - Temperature indicator
- c - Spin symbol
- d - Temperature symbol
- e - Remaining Time and Delayed Start indicator
- f - Programme Indicator symbols (Prewash / Main Wash / Rinse / Softener / Spin)
- g - Economy symbol
- h - Delayed Start symbol
- i - Door Locked symbol
- j - Start symbol
- k - Pause symbol
- l - Auxiliary Function symbols
- m - No Water symbol

4.3 Preparing the machine

Make sure that the hoses are connected tightly. Plug in your machine. Turn the tap on completely. Place the laundry in the machine. Add detergent and fabric softener.

4.4 Programme selection

Select the programme suitable for the type, quantity and soiling degree of the laundry in accordance with the "Programme and consumption table" and the temperature table below.

90°C	Heavily soiled white cottons and linens. (coffee table covers, tableclothes, towels, bed sheets, etc.)
60°C	Normally soiled, coloured, fade proof linens, cottons or synthetic clothes (shirt, nightgown, pajamas, etc.) and lightly soiled white linens (underwear, etc.)
40°C- 30°C- Cold	Blended laundry including delicate textile (veil curtains, etc.), synthetics and woolens.

Select the desired programme with the Programme Selection button.

	Programmes are limited with the highest spin speed appropriate for that particular type of fabric.
	When selecting a programme, always consider the type of fabric, colour, degree of soiling and permissible water temperature.
	Always select the lowest required temperature. Higher temperature means higher power consumption.
	For further programme details, see "Programme and consumption table"

4.5 Main programmes

Depending on the type of fabric, use the following main programmes.

• Cottons

Use this programme for your cotton laundry (such as bed sheets, duvet and pillowcase sets, towels, bathrobes, underwear, etc.). Your laundry will be washed with vigorous washing action for a longer washing cycle.

• Synthetics

Use this programme to wash your synthetic clothes (shirts, blouses, synthetic/cotton blends, etc.). It washes with a gentle action and has a shorter washing cycle compared to the Cottons programme.

For curtains and tulle, use the Synthetic 40°C programme with prewash and anti-creasing functions selected. As their meshed texture causes excessive foaming, wash the veils/tulle by putting little amount of detergent into the main wash compartment. Do not put detergent in the prewash compartment.

• Woolens

Use this programme to wash your woolen clothes. Select the appropriate temperature complying with the tags of your clothes. Use appropriate detergents for woolens.

4.6 Additional programmes

For special cases, additional programmes are available in the machine.



Additional programmes may differ according to the model of the machine.

• Cotton Economic

You may wash your normally soiled durable cotton and linen laundry in this programme with the highest energy and water saving compared to all other wash programmes suitable for cottons. Actual water temperature may differ from the declared cycle temperature. Programme duration may automatically be shortened during later stages of the programme if you wash less amount (e.g. ½ capacity or less) of laundry. In this case energy and water consumption will be further decreased giving you the opportunity for a more economical wash. This feature is available for certain models having remaining time display.

• BabyProtect

Use this programme to wash baby laundry, and the laundry that belongs to allergic persons. Longer heating time and an additional rinsing step provide a higher level of hygiene.

• Hand wash

Use this programme to wash your woolen/delicate clothes that bear "not machine- washable" tags and for which hand wash is recommended. It washes laundry with a very gentle washing action to not to damage clothes.

• Daily express

Use this programme to wash your lightly soiled cotton clothes in a short time.

• Super short express

Use this programme to wash your little amount of lightly soiled cotton clothes in a short time.

• Darkcare

Use this programme to wash your dark coloured laundry or the laundry that you do not want it get faded. Washing is performed with little mechanic action and at low temperatures. It is recommended to use liquid detergent or woolen shampoo for dark coloured laundry.

• Mix

Use this programme to wash your cotton and synthetic clothes together without sorting them.

• Duvet (Bedding)

Use this programme to wash your fiber duvets that bear "machine washable" tag. Make sure that you have loaded the duvet correctly in order not to damage the machine and the duvet. Remove the duvet cover before loading the duvet into the machine. Fold the duvet into two and load it into the machine. Load the duvet into the machine paying attention to place it in a way that it will not contact the bellow.



Do not load more than 1 double fibre duvet (200 x 200 cm).



Do not wash your duvets, pillows and etc. that contain cotton in the machine.



WARNING: Do not wash the items apart from duvets such as carpets, rugs and etc. in the machine. Permanent damage occurs in the machine.

• Freshen Up

Use this programme to remove the odour on the laundry that are worn only for once and do not contain any stains or dirt.

• Eco Clean

Use this programme, which is much more sensitive to environment and natural resources, to wash your lightly soiled and unstained cotton laundry (max. 3.5 kg) in a short time and economically.



It is recommended to use liquid detergent or gel washing detergent.

• Self Clean

Use this programme regularly (once in every 1-2 months) to clean the drum and provide the required hygiene. Run the programme without any laundry in the machine. To obtain better results, put powder limescale remover for washing machines into the detergent compartment II. When the programme is over, leave the loading door ajar so that the inside of the machine gets dry.



This is not a washing programme. It is a maintenance programme.



Do not run the programme when there is something in the machine. If you try to do so, the machine detects that there is a load inside and aborts the programme.

4.7 Special programmes

For specific applications, select any of the following programmes.

• Rinse

Use this programme when you want to rinse or starch separately.

• Spin + Drain

Use this programme to apply an additional spin cycle for your laundry or to drain the water in the machine.

Before selecting this programme, select the desired spin speed and press Start / Pause / Cancel button. The machine will spin the laundry with the set spin speed and drain the water coming out of them.

If you wish to drain only the water without spinning your laundry, select the Pump+Spin programme and then select the No Spin function with the help of Spin Speed Adjustment button. Press Start / Pause / Cancel button.



Use a lower spin speed for delicate laundries.

4.8 Temperature selection

Whenever a new programme is selected, the maximum temperature for the selected programme appears on the temperature indicator.

To decrease the temperature, press the Temperature Adjustment button. Temperature decreases with increments of 10° and finally, "—" symbol indicating the cold wash option appears on the display.



If you scroll to cold wash option and press Temperature Adjustment button again, the recommended temperature for the selected programme appears on the display. Press the Temperature Adjustment button again to decrease the temperature.

Economy symbol

Indicates the programmes and temperatures that provide energy savings.



Economy symbol can not be selected in Intensive and Hygiene programmes since washing is performed in long times and at high temperatures in order to provide hygiene. Similarly, Economy symbol can not be selected in Baby, Refresh, Drum Cleaning, Spin and Rinse programmes as well.

4.9 Spin speed selection

Whenever a new programme is selected, the recommended spin speed of the selected programme is displayed on the spin speed indicator.

To decrease the spin speed, press the Spin Speed Adjustment button. Spin speed decreases gradually. Then, depending on the model of the product, "Rinse Hold" and "No Spin" options appear on the display. See "Auxiliary function selection" section for explanations of these options.



Rinse Hold option is indicated with "L" symbol and No Spin option is indicated with "—" symbol.

4.10 Programme and consumption table

EN						Auxiliary functions						
Programme (°C)		Max. Load (kg)	Water Consumption (l)	Energy Consumption (kWh)	Max. Speed***	Prewash	Quick Wash	Rinse Plus	Anti-Creasing	Rinse Hold	Pet hair removal	Selectable temperature range °C
Cottons	90	9	87	2.70	1600	•	•	•	•	•	•	90-Cold
Cottons	60	9	85	1.80	1600	•	•	•	•	•	•	90-Cold
Cottons	40	9	85	1.00	1600	•	•	•	•	•	•	90-Cold
BabyProtect	90	9	80	2.70	1600			*		•		90-30
Cotton Economic	60**	9	66	1.35	1600	•	•	•	•	•	•	60-Cold
Cotton Economic	40	9	80	0.95	1600	•	•	•	•	•	•	60-Cold
Synthetics	60	4	55	1.00	1000	•	•	•	•	•	•	60-Cold
Synthetics	40	4	55	0.52	1000	•	•	•	•	•	•	60-Cold
Eco Clean	20	3.5	45	0.16	1600					•		20
Mixed 40 (Mix 40)	40	4	55	0.62	1000	•	•	•	•	•	•	40-Cold
Duvet (Bedding)	40	-	60	0.60	1000							60-40
Super short express	30	2	42	0.10	1400			•		•		30-Cold
Daily express	90	9	70	2.02	1400			•		•		90-Cold
Daily express	60	9	70	1.20	1400			•		•		90-Cold
Daily express	30	9	80	0.30	1400			•		•		90-Cold
Woolens	40	2	56	0.30	1000			•		•		40-Cold
Hand wash	30	1.5	40	0.25	1000							30-Cold
Darkcare	40	4	95	0.60	1000			*		•		40-Cold
Self Clean	70	-	110	2.00	800			*				70
Freshen Up	-	2	35	0.03	1000					•		-




• : Selectable

* : Automatically selected, no cancelling.

** : Energy Label programme (EN 60456)

*** If maximum spin speed of the machine is lower then this value, you can only select up to the maximum spin speed.

- : See the programme description for maximum load.

	The auxiliary functions in the table may vary according to the model of your machine.
	Water and power consumption may vary subject to the changes in water pressure, water hardness and temperature, ambient temperature, type and amount of laundry, selection of auxiliary functions and spin speed, and changes in electric voltage.
	You can see the washing time of the programme you have selected on the display of the machine. It is normal that small differences may occur between the time shown on the display and the real washing time.

4.11 Auxiliary function selection

Select the desired auxiliary functions before starting the programme. Furthermore, you may also select or cancel auxiliary functions that are suitable to the running programme by pressing the Start / Pause / Cancel button when the machine is operating. For this, the machine must be in a step before the auxiliary function you are going to select or cancel.

Depending on the programme, press a, b, c or d buttons to select the desired auxiliary function. Symbol of the selected auxiliary function appears on the display.



Some functions cannot be selected together. If a second auxiliary function conflicting with the first one is selected before starting the machine, the function selected first will be canceled and the second auxiliary function selection will remain active. For example, if you want to select Quick Wash after you have selected the Prewash, Prewash will be canceled and Quick Wash will remain active.



An auxiliary function that is not compatible with the programme cannot be selected. (See "Programme and consumption table")



Auxiliary Function buttons may vary according to the model of the machine.

• Prewash

A Prewash is only worthwhile for heavily soiled laundry. Not using the Prewash will save energy, water, detergent and time.

F1 appears on the display when you select this function (a).

• Quick Wash

This function can be used in Cottons and Synthetics programmes. It decreases the washing times and also the number of rinsing steps for lightly soiled laundry.

F2 appears on the display when you select this function (b).



When you select this function, load your machine with half of the maximum laundry specified in the programme table.

• Rinse Plus

This function enables the machine to make another rinsing in addition to the one already made after the main wash. Thus, the risk for sensitive skins (babies, allergic skins, etc.) to be affected by the minimal detergent remnants on the laundry can be reduced.

F3 appears on the display when you select this function (c).

• Anti-Creasing

This function creates the clothes lesser when they are being washed. Drum movement is reduced and spinning speed is limited to prevent creasing. In addition, washing is done with a higher water level.

F4 appears on the display when you select this function (d).

• Rinse Hold

If you are not going to unload your clothes immediately after the programme completes, you may use rinse hold function to keep your laundry in the final rinsing water in order to prevent them from getting wrinkled when there is no water in the machine. Press Start / Pause / Cancel button after this process if you want to drain the water without spinning your laundry. Programme will resume and complete after draining the water.

If you want to spin the laundry held in water, adjust the Spin Speed and press Start / Pause / Cancel button.

The programme resumes. Water is drained, laundry is spun and the programme is completed.

• Pet hair removal

This function helps to remove pet hair that remain on your garments more effectively.

When you select this function, Prewash and Extra Rinse steps are added to the normal programme. Thus, washing is performed with more water (30%) and the pet hair is removed more effectively.



Never wash your pets in the washing machine.

4.12 Time display

Remaining time to complete the programme appears on the display while the programme is running. Tim is displayed as "01:30" in hours and minutes format.



Programme time may differ from the values in the "Programme and consumption table" depending on the water pressure, water hardness and temperature, ambient temperature, amount and the type of laundry, auxiliary functions selected and the changes at the mains voltage.

Delayed start

With the Delayed Start function the startup of the programme may be delayed up to 24 hours. Delayed start time can be increased by increments of 30 minutes.



Do not use liquid detergents when you set Delayed Start! There is the risk of staining of the clothes.

Open the loading door, place the laundry and put detergent, etc. Select the washing programme, temperature, spin speed and, if required, the auxiliary functions. Set the desired delayed start time by pressing the Delayed Start + or - buttons. Delayed Start symbol flashes. Press Start / Pause / Cancel button. Delayed start countdown starts. Delayed Start symbol illuminates steadily. Start symbol appears. ":" sign in the middle of the delayed start time on the display starts flashing.



Additional laundry may be loaded during the delayed start period. At the end of the countdown, Delayed Start symbol disappears, washing cycle starts and the time of the selected programme appears on the display.

Changing the delayed start period

If you want to change the time during countdown:

Press Start / Pause / Cancel button. ":" sign in the middle of the delayed start time on the display stops flashing. Pause symbol appears. Delayed Start symbol flashes. Start symbol disappears. Set the desired delayed start time by pressing the Delayed Start + or - buttons. Press Start / Pause / Cancel button. Delayed Start symbol illuminates steadily. Pause symbol disappears. Start symbol appears. ":" sign in the middle of the delayed start time on the display starts flashing.

Canceling the Delayed Start function

If you want to cancel the delayed start countdown and start the programme immediately:

Press Start / Pause / Cancel button. ":" sign in the middle of the delayed start time on the display stops flashing. Start symbol disappears. Pause symbol and Delayed Start symbol

flashes. Decrease the delayed start time by pressing the Delayed Start - button. Programme duration appears after 30 minutes. Press Start / Pause / Cancel button to start the programme.

4.13 Starting the programme

Press Start / Pause / Cancel button to start the programme. Start symbol showing the startup of the programme will turn on. Loading door is locked and Door Locked symbol appears on the display. The symbol of the step from which the programme has started appears on the display (Prewash, Main Wash, Rinse, Softener and Spin).

4.14 Progress of programme

Progress of a running programme is indicated on the display with a set of symbols.

Relevant symbol appears on the display at the beginning of each programme step and all symbols remain lit at the end of the programme. The farthestmost right symbol indicates the current programme step.

Prewash

If the Prewash auxiliary function is selected, Prewash symbol appears on the display indicating that the prewash step has started.

Main Wash

Main Wash symbol indicating that the main wash step has started appears on the display.

Rinse

Rinse symbol indicating that the rinsing step has started appears on the display.

Softener

Softener symbol indicating that the softener step has started appears on the display.

Spin

Appears at the beginning of the final spin step and remains lit during Spin and Pump special programmes.



If the machine does not pass to the spinning step, Rinse Hold function might be active or the automatic unbalanced load detection system might be activated due to the unbalanced distribution of the laundry in the machine.

4.15 Loading door lock

There is a locking system on the loading door of the machine that prevents opening of the door in cases when the water level is unsuitable.

Door Locked symbol appears when the loading door is locked. This symbol will flash until the loading door becomes ready to open when programme completes or the machine is paused. Do not force to open the loading door in this step. Symbol disappears when the door is ready to open. You can

open the door when the symbol disappears.

4.16 Changing the selections after programme has started

Switching the machine to pause mode

Press the Start / Pause / Cancel button to switch the machine to pause mode. Pause symbol appears on the display indicating that the machine is paused. Start symbol disappears.

Changing the speed and temperature settings for auxiliary functions

Depending on the step the programme has reached, you may cancel or activate the auxiliary functions; see, "Auxiliary function selection".

You may also change the speed and temperature settings; see, "Spin speed selection" and "Temperature selection".

Adding or taking out laundry

Press the Start / Pause / Cancel button to switch the machine to pause mode. The programme follow-up light of the relevant step during which the machine was switched into the pause mode will flash. Wait until the Loading Door can be opened. Open the Loading Door and add or take out the laundry. Close the Loading Door. Make changes in auxiliary functions, temperature and speed settings if necessary. Press Start / Pause / Cancel button to start the machine.



The loading door will not open if the water temperature in the machine is high or the water level is above the door opening.

4.17 Child Lock

Use Child Lock function to prevent children from tampering with the machine. Thus you can avoid any changes in a running programme.



You can switch on and off the machine with On / Off button when the Child Lock is active. When you switch on the machine again, programme will resume from where it has stopped.

To activate the Child Lock:

Press and hold 2nd and 4th Auxiliary Function buttons for 3 seconds. "Con" appears on the display.



Same phrase will appear on the display if you press any button when Child Lock is enabled.

To deactivate the Child Lock:

Press and hold 2nd and 4th Auxiliary Function buttons for 3 seconds. "COFF" appears on the display.



Do not forget to disable the child lock at the end of the programme if it was enabled before. Otherwise, machine will not allow to select a new programme.

4.18 Cancelling the programme

Press and hold Start / Pause / Cancel button for 3 seconds. Start symbol flashes. Symbol of the step at which the programme was cancelled remains lit. "End" appears on the display and the programme is cancelled.



If you want to open the loading door after you have cancelled the programme but it is not possible to open the loading door since the water level in the machine is above the loading door opening, then turn the Programme Selection knob to Pump+Spin programme and discharge the water in the machine.

4.19 Machine is in Rinse Hold mode

Spin symbol flashes and Pause symbol illuminates when the machine is in Rinse Hold mode.

If you want to spin your laundry when the machine is in this mode:

Adjust the spin speed and press Start / Pause / Cancel button. Pause symbol disappears and Start symbol appears. Programme resumes, discharges the water and spins the laundry.

If you only want to drain the water without spinning:

Just press Start / Pause / Cancel button. Pause symbol disappears. Start symbol appears. Programme resumes and discharges the water only.

4.20 End of programme

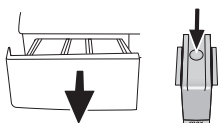
“End” appears on the display at the end of the programme. Symbols of the programme steps remain lit. Auxiliary function, spin speed and temperature that were selected at the beginning of the programme remain selected.

5 Maintenance and cleaning

Service life of the product extends and frequently faced problems decrease if cleaned at regular intervals.

5.1 Cleaning the detergent drawer

Clean the detergent drawer at regular intervals (every 4-5 washing cycles) as shown below in order to prevent accumulation of powder detergent in time.

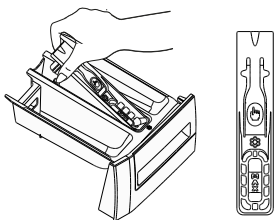


1. Press the dotted point on the siphon in the softener compartment and pull towards you until the compartment is removed from the machine.

i If more than normal amount of water and softener mixture starts to gather in the softener compartment, the siphon must be cleaned.

2. Wash the detergent drawer and the siphon with plenty of lukewarm water in a washbasin. Wear protective gloves or use an appropriate brush to avoid touching of the residues in the drawer with your skin when cleaning.
3. Insert the drawer back into its place after cleaning and make sure that it is seated well.

If your detergent drawer is the one indicated in the following figure:



i Lift the rear part of the siphon to remove it as illustrated. After performing the above mentioned cleaning procedures, replace the siphon back to its seating and push its front section downwards to make sure that the locking tab engages.

5.2 Cleaning the loading door and the drum

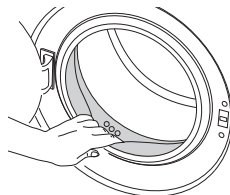
Residues of softener, detergent and dirt may accumulate in your machine in time and may cause unpleasant odours and washing complaints. To avoid this, use the **Drum Cleaning** programme. If your machine is not featured with **Drum Cleaning** programme, use **Cottons-90** programme and select **Additional Water** or **Extra Rinse** auxiliary functions as well. Run the programme without any laundry in the machine. Before starting the programme, put max. 100

g of powder anti-limescale into the main wash detergent compartment (compartment nr. 2). If the anti-limescale is in tablet form, put only one tablet into compartment nr. 2. Dry the inside of the bellow with a clean piece of cloth after the programme has come to an end.

i Repeat Drum Cleaning process in every 2 months.

i Use an anti-limescale suitable for the washing machines.

After every washing make sure that no foreign substance is left in the drum.



If the holes on the bellow shown in the figure is blocked, open the holes using a toothpick.

i Foreign metal substances will cause rust stains in the drum. Clean the stains on the drum surface by using cleaning agents for stainless steel. Never use steel wool or wire wool.

WARNING: Never use sponge or scrub materials. These will damage the painted and plastic surfaces.

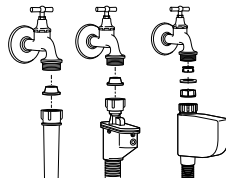
5.3 Cleaning the body and control panel

Wipe the body of the machine with soapy water or non-corrosive mild gel detergents as necessary, and dry with a soft cloth.

Use only a soft and damp cloth to clean the control panel.

5.4 Cleaning the water intake filters

There is a filter at the end of each water intake valve at the rear of the machine and also at the end of each water intake hose where they are connected to the tap. These filters prevent foreign substances and dirt in the water to enter the washing machine. Filters should be cleaned as they get dirty.



1. Close the taps.
2. Remove the nuts of the water intake hoses to access the filters on the water intake valves. Clean them with an appropriate brush. If the filters are too dirty, take them out by means of pliers and clean them.
3. Take out the filters on the flat ends of the water intake hoses together with the gaskets and clean thoroughly under running water.
4. Replace the gaskets and filters carefully in their places and tighten the hose nuts by hand.

5.5 Draining remaining water and cleaning the pump filter

The filter system in your machine prevents solid items such as buttons, coins and fabric fibers clogging the pump impeller during discharge of washing water. Thus, the water will be discharged without any problem and the service life of the pump will extend.

If the machine fails to drain water, the pump filter is clogged. Filter must be cleaned whenever it is clogged or in every 3 months. Water must be drained off first to clean the pump filter.

In addition, prior to transporting the machine (e.g., when moving to another house) and in case of freezing of the water, water may have to be drained completely.



WARNING: Foreign substances left in the pump filter may damage your machine or may cause noise problem.

In order to clean the dirty filter and discharge the water:

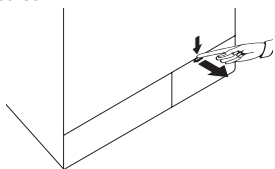
1. Unplug the machine to cut off the supply power.



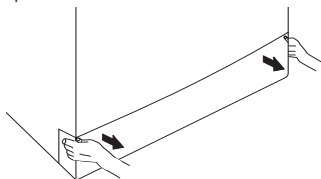
WARNING: Temperature of the water inside the machine may rise up to 90 °C. To avoid burning risk, filter must be cleaned after the water in the machine cools down.

2. Open the filter cap.

If the filter cap is composed of two pieces, press the tab on the filter cap downwards and pull the piece out towards yourself.



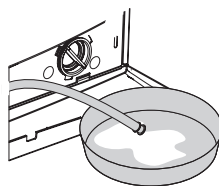
If the filter cap is one piece, pull the cap from both sides at the top to open.



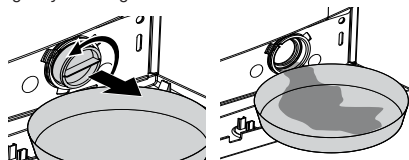
You can remove the filter cover by slightly pushing downwards with a thin plastic tipped tool, through the gap above the filter cover. Do not use metal tipped tools to remove the cover.

3. Some of our products have emergency draining hose and some do not have. Follow the steps below to discharge the water.

Discharging the water when the product has an emergency draining hose:



- Pull the emergency draining hose out from its seat
 - Place a large container at the end of the hose. Drain the water into the container by pulling out the plug at the end of the hose. When the container is full, block the inlet of the hose by replacing the plug. After the container is emptied, repeat the above procedure to drain the water in the machine completely.
 - When draining of water is finished, close the end by the plug again and fix the hose in its place.
 - Turn the pump filter to take it out.
- Discharging the water when the product does not have an emergency draining hose:



- Place a large container in front of the filter to catch water from the filter.
- Loosen pump filter (anticlockwise) until water starts to flow. Fill the flowing water into the container you have placed in front of the filter. Always keep a piece of cloth handy to absorb any spilled water.
- When the water inside the machine is finished, take out the filter completely by turning it.
- Clean any residues inside the filter as well as fibers, if any, around the pump impeller region.
- Install the filter.
- If the filter cap is composed of two pieces, close the filter cap by pressing on the tab. If it is one piece, seat the tabs in the lower part into their places first, and then press the upper part to close.

6 Technical specifications

Models (EN)	WMB 91242 LC	WMB 91242 LSC
Maximum dry laundry capacity (kg)	9	9
Height (cm)	84	84
Width (cm)	60	60
Depth (cm)	59	59
Net weight (± 4 kg.)	73	74
Electrical input (V/Hz)	230 V / 50Hz	230 V / 50Hz
Total current (A)	10	10
Total power (W)	2200	2200
Spin speed (rpm max.)	1200	1200



Technical specifications may be changed without prior notice to improve the quality of the product.



Figures in this manual are schematic and may not match the product exactly.



Values stated on the product labels or in the documentation accompanying it are obtained in laboratory conditions in accordance with the relevant standards. Depending on operational and environmental conditions of the product, these values may vary.

7 Troubleshooting

Programme cannot be started or selected.

- Washing machine has switched to self protection mode due to a supply problem (line voltage, water pressure, etc.). >>> *Press and hold Start / Pause button for 3 seconds to reset the machine to factory settings. (See "Cancelling the programme")*

Water in the machine.

- Some water might have remained in the product due to the quality control processes in the production. >>> *This is not a failure; water is not harmful to the machine.*

Machine vibrates or makes noise.

- Machine might be standing unbalanced. >>> *Adjust the feet to level the machine.*
- A hard substance might have entered into the pump filter. >>> *Clean the pump filter.*
- Transportation safety bolts are not removed. >>> *Remove the transportation safety bolts.*
- Laundry quantity in the machine might be too little. >>> *Add more laundry to the machine.*
- Machine might be overloaded with laundry. >>> *Take out some of the laundry from the machine or distribute the load by hand to balance it homogenously in the machine.*
- Machine might be leaning on a rigid item. >>> *Make sure that the machine is not leaning on anything.*

Machine stopped shortly after the programme started.

- Machine might have stopped temporarily due to low voltage. >>> *It will resume running when the voltage restores to the normal level.*

Programme time does not countdown. (On models with display)

- Timer may stop during water intake. >>> *Timer indicator will not countdown until the machine takes in adequate amount of water. The machine will wait until there is sufficient amount of water to avoid poor washing results due to lack of water. Timer indicator will resume countdown after this.*
- Timer may stop during heating step. >>> *Timer indicator will not countdown until the machine reaches the selected temperature.*
- Timer may stop during spinning step. >>> *Automatic unbalanced load detection system might be activated due to the unbalanced distribution of the laundry in the drum.*
- Machine does not switch to spinning step when the laundry is not evenly distributed in the drum to prevent any damage to the machine and to its surrounding environment. Laundry should be rearranged and re-spun.

Foam is overflowing from the detergent drawer.

- Too much detergent is used. >>> *Mix 1 tablespoonful softener and ½ l water and pour into the main wash compartment of the detergent drawer.*
- Put detergent into the machine suitable for the programmes and maximum loads indicated in the "Programme and consumption table". When you use additional chemicals (stain removers, bleaches and etc), reduce the amount of detergent.

Laundry remains wet at the end of the programme

- Excessive foam might have occurred and automatic foam absorption system might have been activated due to too much detergent usage. >>> *Use recommended amount of detergent.*
- Machine does not switch to spinning step when the laundry is not evenly distributed in the drum to prevent any damage to the machine and to its surrounding environment. Laundry should be rearranged and re-spun.



WARNING: If you cannot eliminate the problem although you follow the instructions in this section, consult your dealer or the Authorized Service Agent. Never try to repair a nonfunctional product yourself.

7 استكشاف الأخطاء وإصلاحها

لا يمكن بدء تشغيل البرنامج أو اختياره.

- انتقال الغسالة إلى وضع الحماية الذاتية بسبب مشكلة في الإمداد (على سبيل المثال جهد التيار أو ضغط الماء وغير ذلك). <<< اضغط مطوّلًا على الزر Start (بدء التشغيل) / Pause (الإيقاف) لمدة 3 ثوانٍ لإعادة ضبط الغسالة على إعدادات المصنع. (انظر "إلغاء البرنامج")
- يوجد ماء في الغسالة.

• قد يتبقى بعض الماء في الغسالة نتيجة عمليات مراقبة الجودة. <<< لا يعد هذا الأمر عطل. فالماء غير ضار بالغسالة. تهتّز الغسالة أو تصدر ضوضاء.

- قد يكون ووقوف الغسالة غير مضبوط. <<< قم بضبط أقدام الغسالة لاستوائها.
 - قد تكون هناك مادة غريبة دخلت في فلتر المضخة. <<< قم بتنظيف فلتر المضخة.
 - لم تتم إزالة مسامير تأمين النقل. <<< قم بإزالة مسامير تأمين النقل.
 - قد تكون كمية الغسيل في الغسالة قليلة جدًا. <<< قم بإضافة المزيد من الملابس.
 - قد تكون الغسالة محملة بكمية زائدة من الغسيل. <<< أخرج بعض الغسيل من الغسالة أو وزع الحمولة باليد لموازنته في الغسالة بطريقة متجانسة.
 - الغسالة مائلة على شئى صلب. <<< احرص على عدم ميل الغسالة على أي شئى.
- توقفت الغسالة بعد فترة قصيرة من بدء البرنامج.

• يمكن أن تتوقف الغسالة بشكل مؤقت نتيجة لانخفاض الجهد الكهربى. <<< ستعاود الغسالة العمل عندما يعود الجهد إلى المعدل الطبيعي.

العد تنازلي لوقت البرنامج لا يعمل. (الطرز التي بها شاشة)

- يمكن أن يتوقف الموقت أثناء سحب الماء. <<< لن يقوم مؤشر الموقت بالعد التنازلي حتى تمتلئ الغسالة بالكمية المناسبة من الماء. تنتظر الغسالة حتى تتوافر الكمية المناسبة من الماء لتجنب نتائج غسيل غير مرضية بسبب نقص الماء. سوف يستأنف مؤشر الموقت العد التنازلي بعد ذلك.
- يمكن أن يتوقف الموقت أثناء خطوة التسخين. <<< لن يقوم مؤشر الموقت بالعد التنازلي حتى تصل الغسالة إلى درجة الحرارة المحددة.
- يمكن أن يتوقف الموقت أثناء خطوة العصر. <<< يمكن أن يكون قد تم تفعيل نظام الكشف التلقائي عن الحمولة غير المتزنة نتيجة التوزيع غير المتوازن للملابس في الاسطوانة.
- لا تنتقل الغسالة إلى عملية العصر عندما تكون الملابس موزعة توزيعًا غير متوازن في الاسطوانة وذلك لتجنب الإضرار بالغسالة والبيئة المحيطة بها. يجب إعادة ترتيب الملابس وإعادة عملية التدوير.

تخرج رغوة فائضة من درج المنظف.

- تم استخدام كمية كبيرة من المنظف. <<< قم بمزج ملعقة كبيرة من المنعم مع نصف لتر ماء واسكبها في تجويف الغسيل من درج المنظف.
 - ضع المنظف في الغسالة المناسب للبرامج وللحد الأقصى من الحمولة المشار إليه في "جدول الاستهلاك والبرنامج". عند استخدام كمية إضافية من المواد الكيميائية (مزيل البقع أو المبيضات... الخ) قم بتخفيض كمية المنظف.
- تظل الملابس مبتلة في نهاية البرنامج.

- قد تظهر الرغوة الزائدة وقد يتم تنشيط نظام امتصاص الرغوة التلقائي نتيجة لاستخدام المنظف بصورة زائدة. <<< استخدم فقط الكمية المناسبة من المنظف.
- لا تنتقل الغسالة إلى عملية العصر عندما تكون الملابس موزعة توزيعًا غير متوازن في الاسطوانة وذلك لتجنب الإضرار بالغسالة والبيئة المحيطة بها. يجب إعادة ترتيب الملابس وإعادة عملية التدوير.

تحذير: إذا لم تتمكن من تخفيف المشكلة على الرغم من اتباع التعليمات في هذا القسم، استشر الوكيل أو مركز الخدمة المعتمد. لا تحاول إصلاح الغسالة العاطلة بنفسك مطلقًا.



الموديلات	WMB 91242 LC	WMB 91242 LSC
أقصى سعة غسيل جاف (بالكيلوجرام)	9	9
الارتفاع (سم)	84	84
العرض (سم)	60	60
العمق (سم)	59	59
الوزن الصافي (+/- كجم)	73	74
التيار الكهربائي (فولت/هرتز)	230 V / 50Hz	230 V / 50Hz
إجمالي التيار (بالأمبير)	10	10
الطاقة الكلية (وات)	2200	2200
سرعة الدوران (حد أقصى دورة بالساعة)	1200	1200

قد تخضع مواصفات هذا الجهاز للتغيير دون إخطار مسبق لأغراض تحسين جودة المنتج.



الأشكال الواردة في هذا الدليل مجرد أشكال تخطيطية وقد لا تتطابق تماماً مع المنتج الخاص بك.



تم الحصول على القيم الواردة بملصقات المنتج أو بالمراجع المرفقة به في المعمل وفقاً للمعايير ذات الصلة. وقد تختلف القيم وفقاً لظروف تشغيل الجهاز والظروف البيئية.



3. أخرج الفلاتر الموجودة على الأطراف المسطحة لخرطوم سحب الماء بحشيتها وقم بتنظيفها بالكامل باستخدام ماء مندفق.
4. أعد تركيب الحشيات والفلاتر بعناية في أماكنها وأحكم ربط صواميل الخرطوم باليد.

5.5 تصريف الماء المتبقي وتنظيف فلتر المضخة

يعمل نظام الفلتر بالغسالة على منع مرور الشوائب الصلبة مثل الأرز والعملات والأنسجة العالقة خلال المضخة أثناء تصريف ماء الغسيل. لذا، يتم تصريف الماء دون ظهور أية مشكلة ويطول عمر خدمة المضخة.

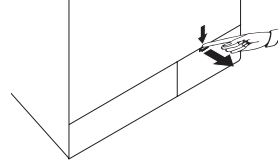
إذا فشلت الغسالة في تصريف الماء، فقد يكون فلتر المضخة مسدوداً. ويجب تنظيف الفلتر في حالة انسداده أو كل 3 أشهر. ينبغي تصريف الماء بالكامل أولاً من أجل تنظيف فلتر المضخة. بالإضافة لذلك، قبل نقل الغسالة (على سبيل المثال، عند نقلها إلى منزل آخر) وفي حالة تجمد الماء، يجب تصريف الماء تماماً.

تحذير: يمكن أن تتسبب المواد الغريبة المتبقية في فلتر المضخة في تلف الغسالة أو تتسبب في مشكلة الضوضاء.

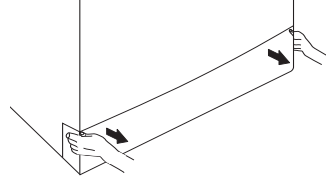
- لتنظيف الفلاتر المتسخة وتصريف الماء:
1. افصل قايس الغسالة من مصدر التيار.

تحذير: قد ترتفع درجة حرارة الماء داخل الغسالة إلى 90 درجة مئوية. لتجنب خطر الحرق، يجب تنظيف الفلتر بعد تبريد الماء في الغسالة.

2. افتح غطاء الفلتر. إذا كان غطاء الفلتر مكوناً من قطعتين، اضغط على اللسان الموجود بغطاء الفلتر لأسفل واسحب القطعة للخارج باتجاهك.

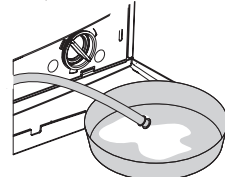


إذا كان غطاء الفلتر قطعة واحدة، اسحب الغطاء من كلا الجانبين من أعلى لفتحه.



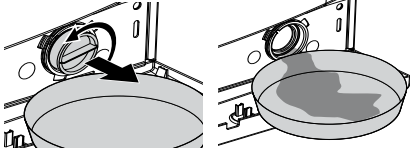
معلومات: يمكنك إخراج غطاء الفلتر عن طريق الضغط برفق لأسفل بواسطة أداة بلاستيكية دقيقة عبر الفتحة أعلى غطاء الفلتر. لا تستخدم أدوات معدنية حادة لإزالة الغطاء.

3. بعض الغسالات مزودة بخرطوم تصريف طوارئ والبعض غير مزود به. اتبع الخطوات أدناه لتصريف المياه. تصريف الماء في الغسالات المزودة بخرطوم تصريف طوارئ:



أ. اسحب خرطوم تصريف الطوارئ من مبيته.

- ب. ضع وعاء كبير عند طرف الخرطوم. قم بتصريف الماء جيداً داخل الوعاء عن طريق نزع السدادة الموجودة في طرف الخرطوم. بعد امتلاء الوعاء، قم بسد مدخل الخرطوم بإعادة تركيب السدادة. وبعد تفريغ الوعاء كرر الإجراء السابق لتصريف الماء من الغسالة بالكامل.
- ج. عند الانتهاء من تصريف الماء، أغلق نهاية الخرطوم بالسدادة مرة أخرى وثبت الخرطوم في مكانه.
- د. شغل فلتر المضخة لسحبها للخارج.
- تصريف الماء في الغسالات غير المزودة بخرطوم تصريف طوارئ:



- أ. ضع وعاء كبير أمام الفلتر لاستقبال الماء المتدفق من الفلتر. قم بفك فلتر المضخة (عكس عقارب الساعة) حتى يبدأ الماء بالتدفق خارجها. ضع الماء المتدفق في الوعاء الموجود أمام الفلتر. استعمل دائماً قطعة من القماش لامتصاص أي ماء منسكب.
- ب. عند انتهاء الماء داخل الغسالة، انزع الفلتر تماماً عن طريق تدويره.
- ج. قم بتنظيف أي بقايا موجودة داخل الفلتر والألياف الموجودة حول الدفاعة المروحية الخاصة بالمضخة، في حال وجود أي منها.
- د. ركب الفلتر.
- هـ. إذا كان غطاء الفلتر مكوناً من قطعتين، أغلق غطاء الفلتر بالضغط على اللسان. إذا كان الفلتر مكوناً من قطعة واحدة، ضع الألسنة في الجزء السفلي في أماكنها واضغط على الجزء العلوي للإغلاق.

4.20 انتهاء البرنامج

تظهر "End" (نهاية) على الشاشة في نهاية البرنامج. تظل رموز خطوات البرنامج مضيئة. وظيفة إضافية وسعة العصر ودرجة الحرارة التي تم اختيارها في بداية البرنامج ستظل مختارة.

5.2 تنظيف باب التحميل والأسطوانة

يمكن أن تتجمع بقايا المنعم والمنظف والأوساخ في الغسالة مع الوقت وقد تتسبب في روائح كريهة ومشكلات الغسيل. ولتجنب هذا، استخدم برنامج تنظيف الأسطوانة. إذا كانت الغسالة غير مجهزة ببرنامج تنظيف الأسطوانة، استخدم البرنامج "قطن 90"- وحدد الوظيفة الإضافيتين الإضافيتين ماء إضافي أو شطف إضافي أيضًا. قم بتشغيل البرنامج مع عدم وضع غسيل في الغسالة. قبل بدء البرنامج، ضع 100 جم من بحد أقصى مسحوق مضاد الرواسب في تجويف المنظف الرئيسي (قسم رقم 2). إذا كان مضاد الرواسب في شكل أقراص، ضع قرص واحد فقط في القسم رقم 2. قم بتجفيف الجزء الداخلي لرنّة المروحة باستخدام قطعة نظيفة من القماش بعد انتهاء البرنامج.

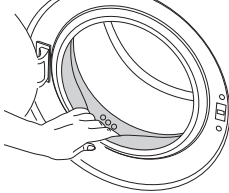
كرر عملية تنظيف الأسطوانة كل شهرين.



استخدم مضاد الرواسب المناسب للغسالات.



تأكد من عدم ترك أي مواد غريبة في الأسطوانة بعد كل غسلة.



في حالة انسداد الفتحة السفلية المبيّنة في الشكل، فافتح الفتحة باستخدام خلة أسنان.

ستتسبب جسيمات المعادن الغريبة في حدوث بقع الصدأ في الأسطوانة. نظف البقع على سطح الأسطوانة باستخدام مواد تنظيف الصلب الذي لا يصدأ. ولا تستخدم مطلقًا للليف المعدني أو السلكي.



تحذير: لا تستخدم الإسفنج أو المواد الكاشطة مطلقًا. فقد تتسبب هذه المواد في إلحاق أضرار بالأسطح المطلوبة وال بلاستيكية.

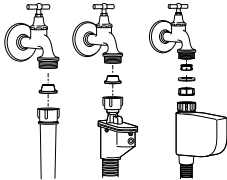


5.3 تنظيف جسم الغسالة ولوحة التحكم

امسح جسم الغسالة بالماء والصابون أو منظف جل متعادل لا يسبب التآكل في حالة الضرورة، وجفّه بقطعة قماش ناعمة. استخدم فقط قطعة قماش ناعمة ورطبة لتنظيف لوحة التحكم.

5.4 تنظيف فلاتر مدخل الماء

يوجد فلتر في طرف كل صمام من صمامات سحب الماء عند الجزء الخلفي من الغسالة وأيضًا في طرف كل خرطوم من خرطوم سحب الماء المتصلة بالصنوبر. تعمل هذه الفلاتر على منع المواد الغريبة والأوساخ الموجودة في الماء من دخول الغسالة. وينبغي تنظيف الفلاتر عندما تنتسخ.



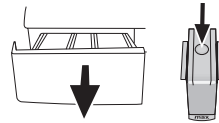
1. أغلق الصنابير.
2. فك صواميل خرطوم سحب الماء للوصول إلى الفلاتر في صمامات سحب الماء. قم بتنظيفها باستخدام فرشاة مناسبة. في حالة اتساخ الفلاتر بشدة، أخرجها بكماشة وقم بتنظيفها.

5 الصيانة والتنظيف

تمتد فترة خدمة الغسالة وتقل مواجه المشكلات المتكررة إذا تم تنظيفها على فترات منتظمة.

5.1 تنظيف درج المنظف

قم بتنظيف درج المنظف على فترات منتظمة (كل 4 إلى 5 دورات غسيل) كما هو موضح بالأسفل لمنع ترسب مسحوق الغسيل بمرور الوقت.

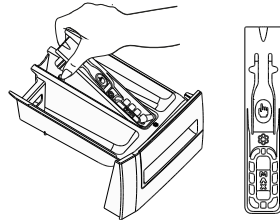


1. اضغط على الدائرة المنقطة في قسم رش الماء (السيفون) بقسم المنعم واسحبه باتجاهك حتى يخرج هذا القسم من الغسالة.

في حالة بدء تجمع كمية من الماء والمنعم بشكل رائد في قسم المنعم، ينبغي تنظيف السيْفون.



2. اغسل درج مسحوق الغسيل والممص بكمية وفيرة من الماء الفاتر في حوض الوجه. ارتدي القفازات الواقية أو استخدم فرشاة مناسبة لتجنب لمس البقايا الموجودة بالدرج للجلد عند التنظيف.
 3. أدخل الدرّج مرة أخرى في موضعه بعد التنظيف والتأكد من وضعه بصورة جيدة.
- إذا كان درج المنظفات هو ذلك الموضح في الشكل التالي:



ارفع الجزء الخلفي من السيْفون لإزالته كما هو موضح. بعد أداء إجراءات التنظيف المذكورة أعلاه، قم بإعادة السيْفون مرة أخرى إلى مكانه وادفع الجزء الأمامي منه إلى أسفل للتأكد من تركيب مقبض القفل.



التشغيل المؤجل عن الموضع. يختفي رمز بدء التشغيل يومض رمزاً بدء التشغيل المؤجل وإيقاف التشغيل المؤقت. حدد الوقت المطلوب عن طريق الضغط على الزر **Delayed Start** (بدء التشغيل المؤجل). تظهر فترة البرنامج بعد مرور 30 دقيقة. اضغط على زر **"Start / Pause / Cancel"** (بدء التشغيل / إيقاف مؤقت / إلغاء) لبدء تشغيل البرنامج.

4.13 بدء تشغيل البرنامج

اضغط على زر **"Start / Pause / Cancel"** (بدء التشغيل / إيقاف مؤقت / إلغاء) لبدء تشغيل البرنامج. يضيء رمز بدء التشغيل ليشير إلى بدء تشغيل البرنامج. يتم قفل باب التحميل ويظهر رمز الباب مغلق على الشاشة. رمز الخطوة التي بدأ منها تشغيل البرنامج يظهر على الشاشة (الغسيل التحضيرى والغسيل الرئيسى والشطف والمنعم والعصر).

إضافة الغسيل وإخراجه
اضغط على الزر **"Start / Pause / Cancel"** (بدء التشغيل / إيقاف مؤقت / إلغاء) للعمل على انتقال الغسالة إلى وضع الإيقاف المؤقت. سوف يومض مصباح متابعة الخطوة ذات الصلة التي تم خلالها تحويل الغسالة إلى وضع الإيقاف المؤقت. انتظر حتى يمكن فتح باب التحميل. افتح باب التحميل وأضف الغسيل أو أخرجه. أعلق باب التحميل. قم بالتغييرات في الوظائف الإضافية، أعدادات درجة الحرارة والسرعة عند اللزوم. اضغط على زر **"Start / Pause / Cancel"** (بدء التشغيل / إيقاف مؤقت / إلغاء) لبدء تشغيل الغسالة.

لن يتم فتح باب التحميل إذا كانت درجة الحرارة في الغسالة عالية جداً أو إذا كان مستوى المياه أعلى من فتحة الباب.

4.17 قفل الأطفال

استخدم وظيفة قفل الأطفال لمنع الأطفال من العبث بالغسالة. وهكذا يمكنك تجنب أي تغييرات في تشغيل البرنامج.

يمكنك تشغيل الغسالة وإيقاف تشغيلها بواسطة زر **On / Off** (التشغيل / إيقاف التشغيل) أثناء تنشيط قفل الأطفال. عند إيقاف تشغيل التلاجة، سيتم استئناف البرنامج من النقطة التي تم إيقافه عندها.

لتفعيل قفل التأمين ضد عبث الأطفال:

اضغط متولاً على زرّي الوظيفة الإضافية 2 و 4 لمدة 3 ثوان. تظهر **"Con"** على الشاشة.

ستظهر نفس العبارة على الشاشة إذا ضغطت على أي زر أثناء تنشيط قفل الأطفال.

لإلغاء تفعيل قفل الأطفال:

اضغط متولاً على زرّي الوظيفة الإضافية 2 و 4 لمدة 3 ثوان. تظهر **"COFF"** على الشاشة.

لا تنسى إلغاء تمكين قفل الأطفال في نهاية البرنامج إذا كان ممكناً قبل ذلك، وإلا فلن تسمح لك الغسالة باختبار برنامج جديد.

4.18 إلغاء البرنامج

اضغط على الزر **Start / Pause / Cancel** (بدء التشغيل / إيقاف مؤقت / إلغاء) لمدة 3 ثوان. يومض رمز بدء التشغيل يظل رمز الخطوة التي تم إلغاء البرنامج عندها مضيئاً. "تظهر **"End"** على الشاشة ويتم إلغاء البرنامج.

إذا أردت فتح باب التحميل بعد إلغاء البرنامج ولكن تعذر فتح باب التحميل لأن مستوى المياه في الغسالة أعلى من باب فتحة باب التحميل، فقم بتدوير مقبض المضخة + العصر و قم بتصريف المياه الموجودة في الغسالة.

4.19 الغسالة في وضع إيقاف الشطف المؤقت.

يومض رمز العصر ورمز الإيقاف المؤقت عندما تكون الغسالة في وضع إيقاف الشطف المؤقت.

إذا أردت عصر الملابس عندما تكون الغسالة في هذا الوضع:

اضبط سرعة العصر واضغط على الزر **Start / Pause / Cancel** (بدء التشغيل / إيقاف مؤقت / إلغاء). يختفي رمز إيقاف التشغيل المؤقت ويظهر رمز بدء التشغيل. يتم استئناف البرنامج، ويتم صرف المياه وعصر الملابس.

إذا أردت صرف المياه بدون عصر الملابس:

اضغط على الزر **Start / Pause / Cancel** (بدء التشغيل / إيقاف مؤقت / إلغاء). يختفي رمز إيقاف التشغيل المؤقت يظهر رمز بدء التشغيل يتم استئناف البرنامج وصرف المياه فقط.

4.14 تقدم البرنامج

تتم الإشارة إلى تقدم البرنامج على الشاشة بعدة رموز. يظهر الرمز ذو الصلة على الشاشة في بداية كل خطوة برنامج وستظل كل الرموز مضيئة في نهاية البرنامج. يشير الموجود في أقصى اليمين إلى خطوة البرنامج الحالي.

الغسيل التحضيرى

إذا تم اختيار الوظيفة الإضافية "الغسيل التحضيرى". يظهر رمز الغسيل التحضيرى على الشاشة ليشير إلى بدء تشغيل خطوة الغسيل التحضيرى.

الغسيل الرئيسى

يشير رمز الغسيل الرئيسى المعروف على الشاشة إلى أن خطوة الغسيل الرئيسى قد بدأت.

الشطف

يشير رمز الشطف المعروف على الشاشة إلى أن خطوة الشطف قد بدأت.

المنعم

يشير رمز المنعم المعروف على الشاشة إلى أن خطوة المنعم قد بدأت.

العصر

يظهر هذا الرمز في بداية خطوة العصر النهائية ويظل مضيئاً أثناء تشغيل برامجي العصر والمخضّة.

إذا لم تنتقل الغسالة لخطوة العصر فقد تكون وظيفة إيقاف الشطف مفعلة أو تم تنشيط نظام الكشف التلقائي عن الحمل غير المتوازنة بسبب التوزيع غير المتوازن للملابس في الغسالة.

4.15 قفل باب التحميل

يوجد نظام قفل في باب التحميل للغسالة مما يمنع فتح الباب عندما يكون مستوى الماء غير مناسب.

يظهر رمز الباب مغلق على الشاشة عندما يكون باب التحميل مغلقاً. سيومض هذا الرمز حتى يصبح باب التحميل جاهزاً للفتح عندما يكتمل البرنامج أو عند إيقاف الغسالة بشكل مؤقت. لا تفتح باب التحميل القفل عنوة في هذه الخطوة. يختفي الرمز عندما يكون الباب جاهزاً للفتح. يمكنك فتح الباب عندما يختفي الرمز.

4.16 تغيير التحديدات بعد بدء تشغيل البرنامج

انتقال الغسالة إلى وضع الإيقاف المؤقت

اضغط على الزر **"Start / Pause / Cancel"** (بدء التشغيل / إيقاف مؤقت / إلغاء) للعمل على انتقال الغسالة إلى وضع الإيقاف المؤقت. يشير رمز الإيقاف المؤقت المعروف على الشاشة إلى أنه قد تم إيقاف تشغيل الغسالة بشكل مؤقت. يختفي رمز بدء التشغيل تغيير إعدادات السرعة ودرجة الحرارة للوظائف الإضافية بناءً على الخطوة التي وصل إليها البرنامج، يمكنك إلغاء الوظائف الإضافية أو تفعيلها؛ راجع، "تحديد الوظيفة الإضافية". يمكنك أيضاً تغيير إعدادات السرعة ودرجة الحرارة؛ راجع، "تحديد سرعة العصر" و "تحديد درجة الحرارة".

4.11 اختيار الوظائف الإضافية

التشغيل / إيقاف مؤقت / إلغاء).
يتم استكمال البرنامج. يتم تصريف الماء، ويتم عصر الغسيل واكتمال البرنامج.

• الحيوانات الأليفة إزالة الشعر

تقوم هذه الوظيفة بإزالة الشعر الحيوانات الأليفة الموجودة على الملابس بشكل أكثر فعالية.
عند اختيار هذه الوظيفة، تتم إضافة خطوات الغسيل التحضيرية والشطف الإضافي إلى البرنامج العادي. وبالتالي تتم إزالة شعر الحيوانات الأليفة من خلال الغسيل بماء إضافي (30%).

لا تغسل الحيوانات الأليفة مطلقاً في الغسالة.



قم بتحديد الوظائف الإضافية المطلوبة قبل بدء تشغيل البرنامج. علامة على ذلك، يمكنك أيضاً اختيار أو إلغاء الوظائف الإضافية المناسبة للبرنامج قيد التشغيل بالضغط على الزر "Start / Pause / Cancel" (بدء التشغيل / إيقاف مؤقت / إلغاء) عند تشغيل الغسالة، إذا، يجب أن تكون الغسالة في خطوة قبل الوظيفة الإضافية التي تريد تحديدها أو إلغاؤها.
وفقاً للبرنامج، اضغظ على الزر a أو b أو c أو d لاختيار الوظيفة الإضافية المطلوبة. يظهر رمز الوظيفة الإضافية المختارة على الشاشة.



بعض الوظائف لا يمكن تحميدها معاً. عند اختيار وظيفة إضافية ثابتة تتعارض مع الوظيفة الأولى قبل تشغيل الغسالة، فستقوم الغسالة بإلغاء الوظيفة الأولى بينما تستمر الوظيفة الثانية في العمل. على سبيل المثال، إذا تم تحديد وظيفة الغسل السريع بعد تحديد وظيفة الغسلة التحضيرية، يتم إلغاء وظيفة الغسلة التحضيرية وتبقى وظيفة الغسل السريع عاملة.



لا يمكن تحديد وظيفة إضافية لا تتوافق مع البرنامج الذي تم تحديده. (راجع "جدول البرامج والاستهلاك")



قد تختلف الوظائف الإضافية في الجدول وفقاً لطراز الغسالة.

4.12 عرض الوقت على الشاشة

سيتم عرض الوقت المتبقي لإكمال البرنامج على الشاشة أثناء تشغيل البرنامج. يتم عرض الوقت بالتنسيق التالي "01:30" بالساعات والدقائق.



قد يختلف وقت البرنامج عن القيم المعروضة في "جدول البرامج والاستهلاك" تبعاً للتغيرات في ضغط الماء ودرجة عسر الماء ودرجة حرارة الماء ودرجة حرارة البيئة المحيطة ونوع وكمية حمولة الغسيل. وتبعاً لاختيار الوظائف الإضافية والتغيرات في جهد الكهرباء.

بدء التشغيل المؤجل

مع وظيفة البدء المتأخر يمكن تأخير بدء تشغيل البرنامج ما يصل إلى 24 ساعة. يمكن زيادة وقت بدء التشغيل المؤجل بمعدل 30 ساعة.



لا تستخدم منظفات سائلة عند ضبط البدء المتأخر! فهناك مخاطر من حدوث بقع بالملابس.

• الغسيل المبدئي

تنظري عملية الغسلة التحضيرية على فائدة حقيقية فقط مع الملابس شديدة الاتساخ. يؤدي عدم استخدام الغسلة التحضيرية إلى توفير الطاقة والماء ومسحوق الغسيل والوقت.

تظهر "F1" على الشاشة عند اختيار الوظيفة (أ)

• الغسيل السريع

يمكن استخدام هذه الوظيفة لبرامج Cottons الملابس القطنية و Synthetics الألياف الصناعية. حيث تقلل من وقت الغسيل وأيضاً تقلل من عدد خطوات الشطف للغسيل قليل الاتساخ.
تظهر "F2" على الشاشة عند اختيار الوظيفة (ب)



عند تحديد هذه الوظيفة، قم بحميل الغسالة بنصف كمية الملابس القصوى المحددة في جدول البرنامج.

• الشطف المضاعف

نتيح هذه الوظيفة للغسالة القيام بشطف إضافي فضلاً عن الشطف الذي يتم بالفعل بعد عملية الغسيل الرئيسية. وبالتالي، يتم تخفيف المخاطر على الجلد الحساس (الأطفال)، وجلد الأشخاص المصابين بالحساسية وغيره) والتي تتأثر بالبقايا القليلة من مسحوق التنظيف في حمولة الغسيل.

تظهر "F3" على الشاشة عند اختيار الوظيفة (ج)

• ضد التجميد

تقلل هذه الوظيفة من تجميد الملابس أثناء الغسيل. تقل حركة الأسطوانة وسرعة العصر لتجنب التجميد. بالإضافة إلى هذا، تتم عملية الغسيل بمستوى مرتفع من الماء.

تظهر "F4" على الشاشة عند اختيار الوظيفة (د)

• إيقاف الشطف

إذا لم تكن ترغب في تفرغ حمولة الملابس بعد انتهاء البرنامج مباشرة، يمكنك استخدام وظيفة تعليق الشطف والإبقاء على الملابس في مياه الشطف الأخيرة لتجنب تجعد الملابس بسبب عدم وجود ماء في الغسالة. اضغظ على زر "Start / Pause / Cancel" (بدء التشغيل / إيقاف مؤقت / إلغاء) بعد هذه العملية إذا أردت تصريف الماء دون عصر الغسيل. يستمر البرنامج في العمل ويكتمل بعد تصريف الماء فقط.

إذا كنت تريد إيقاف عصر الغسيل في الماء، اضبط Spin Speed (سرعة العصر) واضغظ زر "Start / Pause / Cancel" (بدء



يمكن تحميل ملابس إضافية أثناء فترة بدء التشغيل المؤجل. في نهاية العد التنازلي، سيتم إطفاء جميع أضواء بدء التشغيل المؤجل وتبدأ دورة الغسيل ويظهر وقت البرنامج المحدد.

تغيير فترة بدء التشغيل المؤجل.

إذا أردت تغيير الوقت أثناء العد التنازلي.

اضغظ على الزر Start / Pause / Cancel (بدء التشغيل /

إيقاف مؤقت / إلغاء) " ". تتوقف العلامة الموجودة في منتصف وقت التشغيل المؤجل عن الوميض. يظهر رمز إيقاف التشغيل المؤقت الوميض من رمز بدء التشغيل المؤجل بختفي رمز بدء التشغيل عند الوقت المطلوب عن طريق الضغط على الزر Delayed Start (بدء التشغيل المؤجل). اضغظ على الزر Start / Pause / Cancel (بدء التشغيل / إيقاف مؤقت / إلغاء). يضيء رمز بدء التشغيل المؤجل بثبات. يختفي رمز إيقاف التشغيل المؤقت يظهر رمز بدء التشغيل " ". تبدأ العلامة الموجودة في منتصف وقت التشغيل المؤجل في الوميض.

إلغاء وظيفة البدء المتأخر

إذا كنت ترغب في إلغاء العد التنازلي للبدء المتأخر وبدء تشغيل البرنامج في الحال:

اضغظ على الزر Start / Pause / Cancel (بدء التشغيل / إيقاف مؤقت / إلغاء) " ". تتوقف العلامة الموجودة في منتصف وقت

4.10 جدول البرامج والاستهلاك

نطاق درجة حرارة قابل للاختيار درجة مئوية	وظيفة مساعدة						AR					
	الحيوانات الأليفة إزالة الشعر	إيقاف الشطف	ضد التجميد	الشفط المضاعف	الغسيل السريع	الغسيل المبدئي	السرعة القصوى ***	استهلاك الطاقة (كيلو وات ساعة)	استهلاك المياه (لتر)	الحد الأقصى للحمل (كجم)	برنامج (درجة حرارة)	
90-بارد	•	•	•	•	•	•	1600	2.70	87	9	90	فطن
90-بارد	•	•	•	•	•	•	1600	1.80	85	9	60	فطن
90-بارد	•	•	•	•	•	•	1600	1.00	85	9	40	فطن
90-30	•			*			1600	2.70	80	9	90	(BabyProtect) وافي الطفل
60-بارد	•	•	•	•	•	•	1600	1.35	66	9	60**	فطن اقتصادي
60-بارد	•	•	•	•	•	•	1600	0.95	80	9	40	فطن اقتصادي
60-بارد	•	•	•	•	•	•	1000	1.00	55	4	60	ألياف صناعية
60-بارد	•	•	•	•	•	•	1000	0.52	55	4	40	ألياف صناعية
20	•						1600	0.16	45	3.5	20	تنظيف اقتصادي (Eco Clean)
40-بارد	•	•	•	•	•	•	1000	0.62	55	4	40	أقصى درجة 40 (Mix 40)
60-40							1000	0.60	60	-	40	الحاف (ملءات)
30-بارد	•			•			1400	0.10	42	2	30	سريع قصير فائق
90-بارد	•			•			1400	2.02	70	9	90	يومي سريع
90-بارد	•			•			1400	1.20	70	9	60	يومي سريع
90-بارد	•			•			1400	0.30	80	9	30	يومي سريع
40-بارد	•			•			1000	0.30	56	2	40	أصواف
30-بارد							1000	0.25	40	1.5	30	غسيل يدوي
40-بارد	•			*			1000	0.60	95	4	40	غسيل الملابس الملونة الداكنة
70				*			800	2.00	110	-	70	تنظيف الحلة
-	•						1000	0.03	35	2	-	تنضير

• قابل للتجديد

* يتم تحديده تلقائيًا غير قابل للإلغاء.

** برنامج علامة الطاقة (EN 60456)

*** إذا كانت سرعة العصر أقل. يمكنك الاختيار إلى أن يتم الوصول إلى أقصى سرعة للعصر.

- انظر وصف البرنامج لمعرفة الحد الأقصى للمحمولة.

قد تختلف الوظائف الإضافية في الجدول وفقًا لطراز الغسالة.

قد تختلف قدرة استهلاك الماء والكهرباء تبعًا للتغيرات في ضغط الماء ودرجة عسر الماء ودرجة حرارة الماء ودرجة حرارة البيئة المحيطة ونوع وكمية حمولة الغسيل. وتبعًا لاختيار الوظائف الإضافية وسرعة العصر والتغيرات في جهد الكهرباء.

يمكنك رؤية وقت الغسيل للبرنامج الذي قمت بتحديدته على شاشة الغسالة. من الطبيعي حدوث اختلافات بسيطة بين الوقت المعروض على الشاشة ووقت الغسل الفعلي نظرًا للأسباب الموضحة أعلاه.

• يومي سريع

استخدم هذا البرنامج لغسيل الملابس القطنية قليلة الاتساخ في وقت قصير.

• سريع قصير فائق

استخدم هذا البرنامج للغسل السريع لكمية صغيرة من الملابس القطنية قليلة الاتساخ في وقت قصير.

• غسيل الملابس الملونة الداكنة

استخدم هذا البرنامج لغسيل الملابس الملونة الداكنة أو الملابس الملونة التي لا تريد أن تبهت ألوانها. يتم القيام بالغسيل بحركات ميكانيكية أقل ودرجات حرارة أقل. يوصى باستخدام منظف سائل أو شامبو غسيل الأوصاف للملابس الملونة الداكنة.

• أقصى درجة

استخدم هذا البرنامج لغسل الملابس القطنية والمصنوعة من الألياف الصناعية معاً دون فصلهما.

• اللحاف (ملاءة)

استخدم هذا البرنامج لغسيل اللحاف المصنوع من الألياف الذي يحمل علامة "قابل للغسيل في الغسالة". تأكد من تحميل اللحاف بشكل سليم حتى لا تتلف الغسالة واللحاف. أزل غطاء اللحاف قبل تحميل اللحاف في الغسالة. قم بتطبيق غطاء اللحاف طريقتين قبل تحميل اللحاف في الغسالة. قبل بتحميل اللحاف في الغسالة مع مراعاة وضعه بطريقة بحيث لا يتلامس من أسفل.



لا تحمل أكثر من لحاف واحد (1) مفاصة (200 × 200 سم).



لا تغسل اللحاف والوسائد... الخ التي تحتوي على أقطان في الغسالة.



تحذير: لا تغسل هذه الأنواع مع اللحاف مثل السجاد والبطاط... الخ في الغسالة. فقد يقع تلف دائما للغسالة.

• الملابس الداخلية

يمكن غسيل الملابس الداخلية الناعمة باستخدام هذا البرنامج. يجب غسيل كمية صغيرة من الملابس بوضعها في شبكة الغسيل.

• تنضير

استخدم هذا البرنامج لإزالة الروائح من الملابس التي ترتديها مرة واحدة فقط ولا تحتوي على أية بقع أو أوساخ.

• تنظيف اقتصادي

استخدم هذا البرنامج، الذي يعد أكثر حساسية للبيئة والموارد الطبيعية، لغسيل الملابس المتسخة قليلاً والملابس القطنية غير المتسخة (3.5 كجم كحد أقصى) في وقت قصير وبتوفير.



يوصى باستخدام منظفات أو منظفات جل.

• تنظيف الحلة

استخدم هذا البرنامج بشكل منتظم (مرة كل 1 شهر إلى 2 شهرين) لتنظيف حلة الغسالة وتوفير السلامة الصحية المطلوبة. قم بتشغيل البرنامج مع عدم وضع غسيل في الغسالة للحصول على نتائج أفضل، ضع مزبل الجير المسحوق للغسالات في صندوق المنظف 2. عند انتهاء البرنامج، اترك الباب مفتوحاً قليلاً حتى يجف الجزء الداخلي من الغسالة.



ليس هذا برنامجاً للغسيل، إنه برنامج للصيانة.



لا تقم بتشغيل البرنامج مع وجود أي شيء داخل الغسالة، إذا حاولت القيام بذلك، فتكتشف الغسالة وجود حمولة داخلها ويتم إيقاف تشغيل البرنامج.

4.7 البرامج الخاصة

يمكنك اختيار أي من البرامج التالية للتطبيقات الخاصة.

• شطف

استخدم هذا البرنامج عند الرغبة في الشطف أو التنشية بشكل منفصل.

• عصر + مضخة

استخدم هذا البرنامج لعمل دورة عصر إضافية للغسيل أو لتصريف الماء من الغسالة.

قبل اختيار هذا البرنامج، حدد سرعة العصر المطلوبة واضغط على زر "Start / Pause / Cancel" (بدء التشغيل / إيقاف مؤقت / إلغاء). ثم، سوف تقوم بعصر الملابس بسرعة العصر المحددة وتقوم بتصريف المياه الناتجة منها.

إذا رغبت فقط في تصريف الماء دون عصر الغسيل، فحدد برنامج Pump+Spin (العصر والطرْد)، ثم حدد وظيفة "عدم العصر" باستخدام زر Speed Adjustment ضبط سرعة العصر. اضغط على الزر "Start / Pause / Cancel" (بدء التشغيل / إيقاف مؤقت / إلغاء).



استخدم سرعة عصر أقل مع الأقمشة الرقيقة.

4.8 تحديد درجات الحرارة

عند اختيار برنامج جديد يتم عرض درجة الحرارة المناسبة لهذا البرنامج على مؤشر درجة الحرارة.

لخفض درجة الحرارة، اضغط على زر Temperature

Adjustment (ضبط درجة الحرارة). تنتفض درجة الحرارة بمعدل 10 درجة مئوية ويظهر في النهاية رمز " _ " على الشاشة مشيراً إلى خيار الغسيل على البارد.



إذا قمت بالتمهيد إلى خيار الغسيل على البارد وقمت بالضغط على زر ضبط درجة الحرارة، ستظهر درجة الحرارة الموصى بها للبرنامج المختار على الشاشة. لخفض درجة الحرارة، اضغط على زر Temperature Adjustment (ضبط درجة الحرارة).

رمز التوفير

يشير هذا الرمز إلى البرامج ودرجات الحرارة التي توفر استهلاك الطاقة.



لا يمكن اختيار رمز التوفير في برامج الغسيل المكثف أو الصحي نظراً لأن عملية الغسيل تتم في أوقات طويلة ودرجات حرارة عالية لتوفير السلامة الصحية. وبالمثل، لا يمكن اختيار رمز التوفير في برامج غسيل ملابس الأطفال أو التنضير أو تنظيف حلة الغسالة أو العصر أو الشطف.

4.9 تحديد سرعة العصر

عند تحديد برنامج جديد، يتم عرض سرعة عصر الموصى بها للبرنامج المحدد على مؤشر سرعة العصر.

لخفض سرعة العصر، اضغط على زر Spin Speed

Adjustment (ضبط سرعة العصر). يتم خفض سرعة العصر بشكل تدريجي. بعد ذلك، بناء على طراز الغسالة، تظهر الخيارات "Rinse Hold" (إيقاف الشطف) و "No Spin" (بدون عصر) على الشاشة. راجع قسم "اختيار الوظائف الإضافية" لشرح هذه الخيارات.

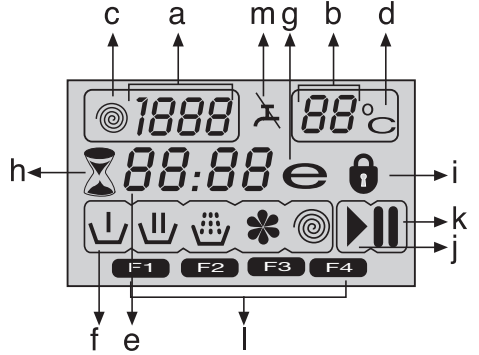


يُشار إلى خيار إيقاف الشطف بالرمز " _ " وخيار بدون عصر بالرمز " _ " .



لا تقم بتشغيل البرنامج مع وجود أي شيء داخل الغسالة، إذا حاولت القيام بذلك، فتكتشف الغسالة وجود حمولة داخلها ويتم إيقاف تشغيل البرنامج.

4.2 رموز الشاشة



- a - مؤشر سرعة الدوران
- b - مؤشر درجات الحرارة
- c - رمز العصر
- d - رمز درجات الحرارة
- e - مؤشر الوقت المتبقي وبداية التشغيل المتأخر
- f - رموز مؤشر البرنامج (غسيل تحضيرى / غسيل رئيسى / شطف / منع / عصر)
- g - رمز التوفير
- h - رمز بدء التشغيل المتأخر
- i - رمز الباب مغلق
- j - رمز بدء التشغيل
- k - رمز الإيقاف المؤقت
- l - رموز الوظائف الإضافية
- m - رمز عدم وجود مياه

4.3 إعداد الآلة

تأكد من إحكام ربط الخراطيم. قم بتركيب قابس الغسالة. افتح الصنوبر بالكامل. ضع حمولة الغسيل في الغسالة. ضع مسحوق الغسيل ومنعم الأنسجة.

4.4 اختيار البرنامج

حدد البرنامج المناسب للنوع، والكمية، ودرجة اتساخ وفقاً لـ "جدول الاستهلاك والبرنامج" وجدول درجات الحرارة أدناه.

90 درجة مئوية	الملابس المتسخة جداً المصنوعة من القطن الأبيض والكتان. أغذية مناضد القهوة والمفارش والمناديف وأغذية السرانجر (إخ)
60 درجة مئوية	يستخدم هذا البرنامج عادة للملابس القطنية أو الألياف الصناعية المتسخة الملونة ذات اللون الثابت (فميص). ملابس النوم البيجامات. (إخ) والملابس البيضاء المتسخة قليلاً (الملابس التحتية. (إخ)
40 درجة مئوية - 30 درجة مئوية - باردة	الملابس المصنوعة من خليط من الأنسجة بما فيها المنسوجات الناعمة (الستائر الشفافة. (إخ) والألياف الصناعية والأصواف.

حدد البرنامج المطلوب باستخدام زر "اختيار البرنامج".

i	برامج محددة بأعلى سرعة عصر مناسبة لهذا النوع المحدد من النسيج.
i	عند اختيار برنامج. راعي دائماً نوع النسيج والألوان ودرجة الاتساخ ودرجة حرارة الماء المسموح بها.
i	قم دائماً باختيار أقل درجة حرارة مطلوبة. حيث تمثل الحرارة العالية استهلاك أكثر للطاقة.
i	لمزيد من التفاصيل حول البرامج راجع "جدول الاستهلاك والبرنامج".

4.5 البرامج الرئيسية

وفقاً لنوع الأقمشة، استخدم البرامج الرئيسية التالية.

• قطن

استخدم هذا البرنامج للأقمشة القطنية (على سبيل المثال أعطية السريير واللحاف وأكياس المخدات والقوط وبنس الحمام والملابس الداخلية) وما إلى ذلك. يتم غسل حمولة الغسيل بحركات غسل قوية بالإضافة إلى دورة غسيل أطول.

• الألياف الصناعية

استخدم هذا البرنامج مع الملابس المصنوعة من الألياف الصناعية (القمصان والبلوزات والملابس المصنوعة من خليط القطن/الألياف الصناعية) وما إلى ذلك). فهو يغسل الملابس بحركات لطيفة ودورة غسيل قصيرة مقارنةً ببرنامج الغسيل "Cottons" الأقمشة القطنية". بالنسبة للستائر والأقمشة الشفافة، استخدم برنامج Synthetic

40°C "الألياف الصناعية 40 درجة" مع اختيار وظائف الغسلة التحضيرية وضد التعبد. حيث أن نسيجهما التنبكي بسبب رغوة زائدة، اغسل الأقمشة الشفافة/الريشة بوضع القليل من المنظف في قسم الغسيل الرئيسي. لا ينبغي وضع المنظف في قسم مرحلة الغسلة التحضيرية.

• أصواف

استخدم هذا البرنامج لغسل الملابس الصوفية. حدد درجة الحرارة المناسبة التي تتوافق مع الملصقات على الملابس. استخدم منطقات مناسبة مع الملابس المصنوعة من الصوف.

4.6 البرامج الإضافية

تتوافر في الغسالة برامج إضافية للحالات الخاصة.

قد تختلف البرامج الإضافية في الجدول وفقاً لطراز الغسالة.



• قطن اقتصادي

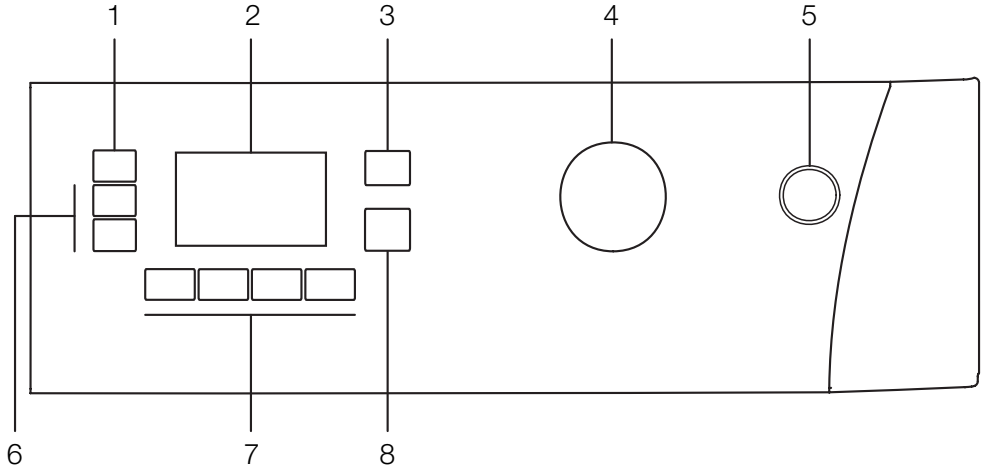
يمكنك غسيل ملابسك المصنوعة الأقمشة المتينة من الكتان والقطن بواسطة هذا البرنامج باستخدام الطاقة القصوى وتوفير المياه مقارنةً بجميع برامج الغسيل الأخرى المناسبة للملابس القطنية. قد تختلف درجة الحرارة الفعلية للمياه عن درجة حرارة دورة الغسيل المعلنة. يمكن تخفيض مدة البرنامج تلقائياً خلال مراحل لاحقة من البرنامج عندما تغسل كمية أقل (مثال: نصف حمولة أو أقل) في هذه الحالة، سوف يقل استهلاك الكهرباء والمياه أكثر مما يمنحك الفرصة للمزيد من الغسيل الاقتصادي. وهذه الميزة متاحة في طرازات معينة تتمتع بميزة عرض الوقت المتبقي.

• (BabyProtect) وافي الطفل

استخدم هذا البرنامج لغسيل ملابس الأطفال والملابس التي يرتديها أشخاص مصابون بالحساسية. وقت تسخين أطول وخطوة شطف إضافية توفر مستوى أعلى من الغسيل الصحي.

• غسيل يدوي

استخدم هذا البرنامج لغسل الملابس الصوفية/الريشة التي تحمل علامات "غسيل بدون استخدام الغسالة" والتي يفضل غسلها يدوياً. حيث يقوم البرنامج بالغسل بحركات غسل لطيفة لكي لا يتلف الملابس.



- 1 - زر ضبط سرعة الدوران
- 2 - شاشة العرض
- 3 - زر ضبط درجة الحرارة
- 4 - مقبض اختيار البرنامج
- 5 - زر التشغيل / إيقاف التشغيل
- 6 - زرا بدء التشغيل المتأخر (+ / -)
- 7 - أزرار الوظائف الإضافية
- 8 - زر بدء التشغيل / إيقاف مؤقت / إلغاء

غسيل الملابس الملونة الداكنة	غسيل الملابس الملونة الداكنة (الياف الصناعية)	الألياف (البيات صناعية)	الأقمشة القطنية (قطن)	الغسيل التحضيري	الغسيل الرئيسي	الشطف	الغسيل السريع	دوران سريع	الملابس المبرقة الرقيقة (ناعمة)	الباب جاهزا	إزالة الشعر الحيوانات الأليفة (ناعمة)	إزالة الشعر	إزالة الشعر	إزالة الشعر
ضح	مقاومة التجعد	للحاف (لحاف)	قفل التأمين ضد عيب الأطفال	الغسيل (غسيل بيوتي)	واقي الطفل (BabyProtect)	قطن اقتصادي	إصواف (اصواف)	سريع 14	سريع قصير فائق (Xpress Super Short)	يوميا	mini 30	إفنتاح/إغلاق		
يومي سريع (Daily Express)	تعليق الشطف (إيقاف الشطف)	بدء التشغيل / إيقاف مؤقت	منع العصر للملابس	الغسيل السريع	انتهى	بارد	تنظيف الحلة درجة الحرارة	تنظيف الحلة درجة الحرارة	تنظيف الحلة درجة الحرارة	الملابس الداخلية	أرياء			
غسيل مختلط في درجة 40	برنامج الغسيل الفائق في درجة 40	شطف إضافي (الشطف المضاعف)	تنضير	قميص	الجيئز	الملابس الرياضية (Sports)	تأخير الوقت	شديد	تنظيف اقتصادي (Eco Clean)					

- عند استخدام مواد التبييض المصنوعة من الأوكسجين، اختر البرنامج الذي يغسل بدرجة حرارة منخفضة.
- يمكن استخدام مواد التبييض المستندة إلى الأوكسجين مع المنظفات؛ ومع ذلك، إذا كانت سيلوتها تختلف عن المنظف، فضع المنظف أولاً في القسم رقم "2" في درج المنظف وانتظر حتى يتدفق المنظف أثناء سحب الغسالة للماء. أضف مواد التبييض من نفس القسم أثناء استمرار الغسالة في سحب الماء.
- استخدام مزيل الرواسب عند اللزوم، استخدم مزيلات الرواسب فقط المصنعة خصيصاً للغسالات.

3.8 إرشادات للغسيل الجيد

الملابس			
Delicates "الملابس الرقيقة"/ Woolens "الأصواف/ الملابس Silks الحريرية	الألوان الداكنة	الألوان	الألوان الفاتحة والملابس البيضاء
(نطاق درجة الحرارة الموصى بها بناء على مستوى الاتساخ: بارد - 30 درجة مئوية)	(نطاق درجة الحرارة الموصى بها بناء على مستوى الاتساخ: بارد - 40 درجة مئوية)	(نطاق درجة الحرارة الموصى بها بناء على مستوى الاتساخ: بارد - 40 درجة مئوية)	(نطاق درجة الحرارة الموصى بها بناء على مستوى الاتساخ: 40 - 90 درجة مئوية)
يُفضل استخدام المُنظفات السائلة المُخصصة للملابس الرقيقة. يجب غسل الملابس الصوفية والحريرية بـمنظفات خاصة بالملابس الصوفية.	يمكن استخدام المُنظفات السائلة المُناسبة مع الملابس الملونة والداكنة بالمقادير الموصى بها مع الملابس شديدة الاتساخ.	يمكن استخدام مسحوق الغسيل والمُنظفات السائلة الموصى بها مع الملابس الملونة بالمقادير الموصى بها مع الملابس شديدة الاتساخ. كما يوصى باستخدام مسحوق الغسيل لتنظيف بقع الطين والترية والبقع الحساسة لمواد التبييض. استخدم مساحيق الغسيل فقط دون مواد التبييض.	قد يكون من الضروري معالجة البقع مسبقاً أو القيام بغسيل تحضيري. يمكن استخدام مسحوق الغسيل والمُنظفات السائلة الموصى بها مع الملابس البيضاء بالمقادير الموصى بها مع الملابس شديدة الاتساخ. كما يوصى باستخدام مسحوق الغسيل لتنظيف بقع الطين والترية والبقع الحساسة لمواد التبييض.
يُفضل استخدام المُنظفات السائلة المُخصصة للملابس الرقيقة. يجب غسل الملابس الصوفية والحريرية بـمنظفات خاصة بالملابس الصوفية.	يمكن استخدام المُنظفات السائلة المُناسبة مع الملابس الملونة والداكنة بالمقادير الموصى بها مع الملابس ذات مستوى الاتساخ العادي.	يمكن استخدام مسحوق الغسيل والمُنظفات السائلة الموصى بها مع الملابس الملونة بالمقادير الموصى بها مع الملابس في مستوى الاتساخ العادي. استخدم مساحيق الغسيل فقط دون مواد التبييض.	يمكن استخدام مسحوق الغسيل والمُنظفات السائلة الموصى بها مع الملابس البيضاء بالمقادير الموصى بها مع الملابس في مستوى الاتساخ العادي.
يُفضل استخدام المُنظفات السائلة المُخصصة للملابس الرقيقة. يجب غسل الملابس الصوفية والحريرية بـمنظفات خاصة بالملابس الصوفية.	يمكن استخدام المُنظفات السائلة المُناسبة مع الملابس الملونة والداكنة بالمقادير الموصى بها مع الملابس قليلة الاتساخ.	يمكن استخدام مسحوق الغسيل والمُنظفات السائلة الموصى بها مع الملابس قليلة الاتساخ. استخدم مساحيق الغسيل فقط دون مواد التبييض.	يمكن استخدام مسحوق الغسيل والمُنظفات السائلة الموصى بها مع الملابس البيضاء بالمقادير الموصى بها مع الملابس قليلة الاتساخ.

مستوى الاتساخ

اتساخ شديد
(بقع صعبة مثل العشب والقهوة والفاواكه والدم.)

مستوى الاتساخ العادي
(على سبيل المثال. البقع الناتجة من الجسم على الباقات والأساور)

اتساخ خفيف
(لا توجد بقع مرئية.)

3.7 استخدام مسحوق التنظيف والمُنعَم

عند استخدام منظف، أو منعَم، أو نشاء، أو صبغة نسيج، أو مواد تبيض، أو مزبل رواسب، يجب قراءة التعليمات الموجودة على العبوة بعناية واتباع قيم الكميات المقترحة. استخدم كوب المعاييرة إن وجد.

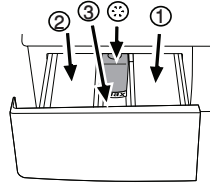


درج مساحيق الغسيل

يتكون درج مساحيق التنظيف من ثلاثة أقسام:

- (1) للغسلة التحضيرية
- (2) للغسلة الرئيسية
- (3) للمنعمات

- (*) بالإضافة إلى ذلك، توجد قطعة سيفون في قسم المنعم.



مسحوق التنظيف والمنعمات ومواد التنظيف الأخرى

- أضف مسحوق الغسيل والمنعمات قبل بدء تشغيل برنامج الغسيل.
- لا تترك درج موزع مسحوق الغسيل مفتوحاً أثناء عمل برنامج الغسيل!
- عند استخدام أحد البرامج بدون الغسلة التحضيرية، لا ينبغي وضع مسحوق غسيل في قسم الغسلة التحضيرية (قسم رقم "1").
- عند استخدام أحد البرامج باستخدام الغسلة التحضيرية، لا ينبغي وضع أي منظف سائل في قسم الغسلة التحضيرية (قسم رقم "1").
- لا تقم باختيار برنامج مع الغسلة التحضيرية إذا كنت تستخدم كيس مسحوق أو كرة التوزيع. ضع حقيبة مسحوق الغسيل أو كرة التوزيع مباشرة بين الغسيل في الغسلة.
- في حالة استخدام منظف سائل، لا تنسى وضع كأس المنظف السائل في قسم الغسيل الرئيسي (قسم رقم "2").

اختيار نوع مسحوق التنظيف

يعتمد نوع مسحوق الغسيل الذي يتم استخدامه على نوع الأنسجة والوانها.

- استخدم مساحيق غسيل مختلفة للملابس الملونة والبيضاء.
- اغسل الملابس الرقيقة بمنظفات خاصة (منظف سائل، شامبو الصوف، إلخ). تستخدم للملابس الرقيقة فقط.
- عند غسل الملابس والأحفة ذات الألوان الداكنة، يوصى باستخدام منظف سائل.
- اغسل الأصواف بمسحوق خاص بالأصواف.

تحذير: استخدم فقط مساحيق الغسيل المصنعة بشكل مخصوص للغسالات.

تحذير: لا تستخدم الصابون المبشور.

ضبط كمية المسحوق

- تعتمد كمية مسحوق الغسيل الذي يتم استخدامه على كمية الغسيل ودرجة التآخ وإسبر الماء.
- لا تستخدم كميات تتجاوز كميات المقادير الموصى بها على عبوة المنظف لتفادي مشكلات الرغوة الزائدة والتلف السيء، علاوة على توفير المال وحماية البيئة.
- استخدم كميات منظف أقل للكميات الصغيرة أو الملابس الأقل آتساحاً.

استخدام المنعمات

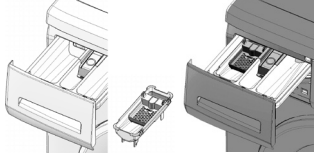
ضع المنعم في قسم المنعمات بدرج مسحوق الغسيل.

- لا تتجاوز مستوى علامة (<max>) الموجودة في قسم المنعم.
- إذا فقد المنعم سيولته، فقم بتخفيفه بالماء قبل وضعها في درج مسحوق التنظيف.

استخدام مساحيق غسيل سائلة

إذا كانت الغسالة مزودة بكأس المنظف السائل:

- +تأكد من وضع عبوة المنظف السائل في قسم رقم "2".
- إذا فقد المنظف السائل سيولته، فقم بتخفيفه بالماء قبل وضعها في كأس المنظف.



إذا كانت الغسالة غير مزودة بكأس المنظف السائل:

- لا تستخدم مسحوق التنظيف السائل للغسلة التحضيرية في برنامج الغسلة التحضيرية.
- يحدث النشف المنظم السائل البقع في الملابس عند استخدامه مع وظيفة البند المتأخر. إذا كنت تريد استخدام وظيفة البدء المتأخر، فلا تستخدم المنظف السائل.
- استخدام الجبل و منظفة الأفراس
- قم بتطبيق التعليمات عن استخدام الأفراس، والجبل، والمنظفات المماثلة.
- إذا كان المنظف الجبل يميل إلى السيولة ولا تحتوي الغسالة على كأس المنظف السائل الخاص، ضع المنظف الجبل في قسم منظف الغسلة الرئيسية أثناء دخول الماء للمرة الأولى. إذا كانت الغسالة مزودة بكأس المنظف السائل، فاملاً المنظف في هذا الكأس قبل بدء البرنامج.
- إذا كان المنظف الجبل لا يميل للسيولة أو إذا كان على هيئة قرص كبسولة سائلة، فضعه في الاسطوانة مباشرة قبل الغسيل.
- ضع المنظفات الأفراس في صندوق الغسيل الرئيسي (الصندوق رقم: "2") أو مباشرة في الحلة قبل الغسيل.

يمكن أن تترك أفراس المنظفات بقايا في قسم المنظف. عند مصادفة هذه الحالة، ضع الأفراس بين الغسيل. وأغلق الجزء السفلي من الاسطوانة في مرات الغسل القادمة.



استخدم المنظف الجبل أو السائل بدون تحديد وظيفية الغسلة التحضيرية.



استخدام النشاء

- قم بإضافة نشاء سائل، أو مسحوق نشاء، أو صبغة النسيج في قسم المنعم.
- لا تستخدم المنعم والنشاء معاً في نفس دورة الغسيل.
- اسمح داخل الغسالة بقطعة قماش نظيفة ومبللة بعد استخدام النشاء.

استخدام مواد التبييض

- حدد برنامج مع الغسلة التحضيرية وأضف مواد التبييض في بداية الغسلة التحضيرية. لا ينبغي وضع المنظف في قسم مرحلة الغسلة التحضيرية. وكتطبيق بديل، حدد برنامج مع تصريف زائد وأضف مواد التبييض أثناء سحب الغسالة للماء من قسم المنظف أثناء خطوة التصريف الأولى.
- لا تستخدم مواد التبييض والمنظف مخلوطين.
- استخدم كمية قليلة فقط (50 مل تقريباً) من مواد التبييض وقيم بتصريف المياه من الملابس جيداً حيث أنها تسبب تهيج الجلد. لا تصب مواد التبييض على الملابس ولا تستخدمها مع الملابس الملونة.



3.1 تصنيف الغسيل

- قم بتصنيف الغسيل وفقاً لنوع الأنسجة واللون ودرجة الاتساخ ودرجة حرارة الماء المسموح بها.
- اتبع دوماً التعليمات الموجودة بملصقات الأثواب.

3.2 تجهيز الملابس للغسيل

- تعمل الملابس والمغسولات المرفق بها مواد معدنية مثل الصنوبريات التحتية وإيزيم الأحزمة والأزرار المعدنية على إتلاف الغسالة. قم بإزالة الأجزاء المعدنية أو اغسل الملابس عن طريق وضعها في كيس الغسيل أو كيس مخدة.
- أخرج جميع المواد بالجيوب مثل العملات، والأقلام، ومشابك الأوراق وأقلام الجيوب من الداخل للخارج ونظفها. قد تتسبب هذه الأشياء في تلف الغسالة وتتسبب في مشكلة ضوضاء.
- ضع الملابس صغيرة الحجم مثل جوارب الأطفال والجوارب النايلون في كيس غسيل أو كيس مخدة.
- ضع الستائر داخل الغسالة دون الضغط عليها. أزل الأشياء الملحقة بالستائر.
- أغلق السوست (الأبازيم) و قم بتثبيت الأزرار غير المحكمة وإصلاح الثقوب والتمزقات.
- قم بغسل المنتجات المميزة بملصقات "قابلة للغسيل بالغسالة" أو "تغسل يدوياً" باستخدام البرنامج المناسب.
- لا تغسل الملابس الملونة مع الملابس البيضاء. فالملابس القطنية الجديدة ذات الألوان الداكنة تطلق الكثير من الصبغة. لذا، قم بغسلها وحدها.

- ينبغي التعامل مع البقع العنيدة بشكل مناسب قبل غسلها. إذا كنت غير متأكد فتحقق مع منظف الملابس بالبخار.
- استخدم مغبرات الصبغات/الألوان ومزبلات الرواسب المناسبة للغسيل في الغسالة. واتبع دوماً الإرشادات الموجودة على العبوة.
- قم بغسل البنطلونات والملابس الرقيقة بعد قلبها على الظهر.
- احتفظ بالملابس المصنوعة من صوف وبر الأبقرة في الفريزر ليضع ساعات قبل الغسيل. حيث سيعمل هذا الحد من تكون الوبر.
- يجب تخلص الغسيل الذي تعرض بكثافة لمواد مثل الدقيق أو الغراء أو مسحوق اللين الخ من هذه المواد قبل وضعه في الغسالة. قد تتجمع هذه الأتربة والمساحيق الموجودة على الغسيل على الأجزاء الداخلية للغسالة وتتسبب في عطلها.

3.3 أشياء ينبغي فعلها لتوفير الكهرباء

- سوف تساعدك المعلومات التالية على استخدام الغسالة بصورة صديقة للبيئة وموفرة للطاقة.
- قم بتشغيل الغسالة بأعداد أقصى سعة يسمح بها البرنامج الذي قمت بتحديد، ولكن لا تضع حمولة زائدة؛ راجع، "جدول الاستهلاك والبرنامج".
- اتبع دائماً الإرشادات الموضحة على عبوة المسحوق.
- قم بغسل الملابس قليلة الاتساخ في درجات حرارة منخفضة.
- استخدم برامج سريعة للكميات الصغيرة من الملابس قليلة الاتساخ.
- لا تستخدم الغسل التحضيري ودرجات الحرارة العالية لغسل الملابس قليلة الاتساخ أو البقع.
- إذا كنت ترغب في تخفيف الملابس في مجفف، فاختر أعلى سرعة دوران عصر موسى بها أثناء الغسيل.
- لا تستخدم مسحوق غسيل بكمية زائدة عن الكمية الموصى بها على عبوة المسحوق.

3.4 الاستخدام الأولي

- قبل البدء في استخدام الغسالة، تأكد من القيام بجميع التحضيرات بما يتفق مع التعليمات في قسمي "معلومات السلامة الهامة" و "التركيب". لتجهيز الغسالة للغسيل، قم بالتشغيل أولاً في برنامج "تنظيف الحلة". إذا كانت الغسالة غير مجهزة ببرنامج "تنظيف الإسطوانة"، قم بتنفيذ إجراء "الاستخدام الأولي" بما يتفق مع الأساليب الموصوفة في القسم

استخدم مضاد الرواسب المناسب للغسالات.

قد يتبقى بعض الماء في الغسالة نتيجة عمليات مراقبة الجودة. لا يعد هذا الأمر مضرًا للغسالة.

3.5 سعة التحميل الصحيحة

- تعتمد أقصى سعة تحميل على نوع الملابس ودرجة الاتساخ وبرنامج الغسيل المطلوب.
- تضبط الغسالة كمية الماء وفقاً لكمية الغسيل الموضوع بداخلها أوتوماتيكياً.

تحذير: اتبع الإرشادات الواردة في "جدول البرنامج والاستهلاك". عند وضع حمل زائد بالغسالة يضعف أداء الغسالة. بالإضافة إلى ذلك، قد تحدث مشكلات الاهتزاز والضوضاء.

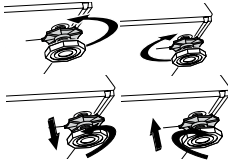
نوع الغسيل	الوزن (بالجرام)
برنس الحمام	1200
المناديل	100
اللحافات	700
الملاءات	500
أكياس الوسائد	200
أغطية المواد	250
المناشف	200
مناشف اليد	100
أثواب المساء	200
الملابس الداخلية	100
الأقنوع الرجالي (ملابس العمل)	600
القمصان الرجالي	200
البيجاما الرجالي	500
البلوزات	100

3.6 تحميل الغسيل

1. افتح باب التحميل للغسيل.
2. ضع الغسيل في الجهاز.
3. ادفع الباب لإغلاقه حتى تسمع صوت قفل. وتأكد من عدم تعلق أي شيء بالباب.

بتم قفل باب التحميل أثناء تشغيل البرنامج. يمكن فتح الباب فقط بعد فترة قصيرة من انتهاء البرنامج.

تحذير: في حالة الخطأ في وضع الغسيل، قد تحدث ضوضاء أو اهتزاز في الغسالة.



تحذير: لا تستخدم أي أدوات لفك صواميل القفل. وإلا فقد تتعرض للتلوث.

2.7 التوصيل الكهربى

- قم بتوصيل المنتج بمنفذ مؤرض محمي بصمام كهربى 16 أمبير. لن تكون الشركة مسئولة عن أي تلفيات قد تنشأ عند استخدام الغسالة بدون طرف أرضى بما يتفق مع اللوائح المحلية.
- ينبغي أن يتوافق التوصيل مع التشرىعات المحلية.
- ويجب أن يظل قابس كبل الطاقة في مكان سهل الوصول إليه بعد التركيب.
- إذا كانت القيمة الحالية للمصهر أو قاطع التيار في الخرطوم أقل من 16 أمبير، فاستخدم كهربائى مؤهل لتركيب مصهر 16 أمبير.
- الجهد الكهربى المحدد في قسم "المواصفات الفنية" يجب أن يكون مساوياً للجهد الكهربى للموصلات الرئيسية.
- لا تقوم بعمل التوصيلات عبر كابلات تطويل أو قوابس متعددة.

تحذير: يجب استبدال كابل الطاقة التالف بواسطة وكيل خدمة معتمد.



نقل المنتج

1. أفضل الغسالة قبل نقلها.
2. قم بإزالة وصلات إمداد وتصريف الماء.
3. قم بتصريف الماء المتبقى في الغسالة.
4. قم بتركيب مسامير تأمين النقل بالترتيب العكسى لعملية الإزالة؛

لا تقوم مطلقاً بتحريك الغسالة بدون تثبيت مسامير تأمين النقل في مواضعها جيداً!



تحذير: تعد مواد التغليف خطرة على الأطفال. ضع مواد التغليف في مكان آمن بعيداً عن متناول الأطفال.



أغلق الصنبور وأزل الصمولة. أعد ربط الصمولة بإحكام بعد الكشف على العازل. لتفادي أي تسرب للماء وأي تلفيات أخرى قد تنتج عن ذلك، أغلق الصنابير عندما لا تكون الغسالة مستخدمة.

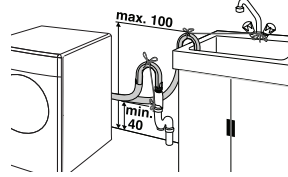
2.5 التوصيل بمنفذ التصريف

- ينبغي توصيل طرف خرطوم التصريف مباشرة بمنفذ تصريف الماء المستهلك أو بحوض الوجه.



تحذير: قد يغمّر منزلك بالماء إذا انفلت الخرطوم من مبيته أثناء تصريف الماء. علاوة على ذلك، ولكن يرجى الانتباه إلى خطر الإصابة بحروق بسبب درجات حرارة الغسيل المرتفعة! لتجنب هذه المواقف وللتأكد من دخول وتصريف الماء بسهولة من الغسالة، ثبت نهاية خرطوم التصريف بإحكام بحيث لا يمكن انفلاته.

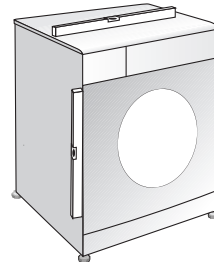
- ويجب توصيل الخرطوم على ارتفاع 40 سم على الأقل و100 سم كحد أقصى.
- في حالة رفع الخرطوم بعد وضعه على مستوى الأرضية أو بالقرب من الأرض (بما لا يقل عن 40 سم أعلى الأرض)، فسوف يصبح التصريف صعباً ويخرج الغسيل مبتلاً بشدة. لذا يرجى اتباع الارتفاعات المحددة في الرسم.



- لمنع رجوع الماء المتسخ إلى الغسالة ولجعل عملية التصريف أكثر سهولة، ينبغي تجنب إدخال طرف الخرطوم في منفذ التصريف أكثر من 15 سم. وإذا كان الخرطوم طويلاً فقم بتقصيره.
- ينبغي تجنب ثني طرف الخرطوم أو المشي فوقه أو انحناره بين منفذ التصريف والغسالة.
- إذا كان الخرطوم قصيراً جداً، فاستخدمه بإضافة خرطوم تطويل أصلي. يجب ألا يزيد طول الخرطوم عن 3.2 متر. ولتجنب الأعطال الناجمة عن تسرب الماء، يجب تثبيت الوصلة بين خرطوم التطويل وخرطوم التصريف بإحكام بالاستعانة بمشبك ملائم حتى لا تتحلل ويحدث التسرب.

2.6 ضبط الأرجل

تحذير: يجب أن توضع غسالتك في وضع مستوي ومتوازن على أقدامها حتى تعمل بصمت وبدون اهتزاز. قم بموازنة الجهاز عن طريق ضبط الأقدام. وإلا فقد تتحرك الغسالة من مكانها وتسبب مشكلات التصادم والاهتزاز.

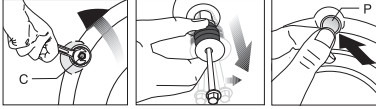


1. قم بفك صواميل القفل عند الأقدام يدوياً.
2. قم بضبط الأرجل حتى تستوي الغسالة ومتزنة.
3. أحكم ربط صواميل القفل مرة أخرى يدوياً.

2 التركيب

استعن بأقرب وكيل خدمة معتمد لتركيبة المنتج. ليصبح المنتج جاهز للاستخدام، راجع المعلومات في دليل المستخدم وتأكد من أن أنظمة الكهرباء وإمداد الماء تصريفه مناسبة قبل الاتصال بمركز الخدمة المعتمد. وإذا لم تكن كذلك، فيرجى الاتصال بفني وسباك مؤهلين للقيام بأي تعديلات ضرورية.

3. قم بتركيب الأغشية الملحقة بحقيبة دليل المستخدم داخل الفلحات الموجودة باللوحة الخلفية. (P)

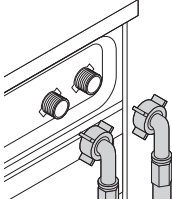


	احتفظ بمسامير تأمين النقل يمكن من إعادة استخدامها عند الحاجة إلى نقل الغسالة مجدداً في المستقبل.
	لا تضم مطلقاً بتحريك الغسالة بدون تثبيت مسامير تأمين النقل في مواضعها جيداً!

2.4 توصيل مصدر إمداد الماء

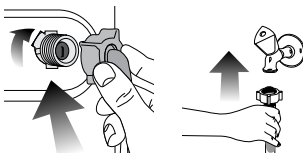
	ضغط إمداد الماء المطلوب لتشغيل الغسالة يتراوح من 1 أ إلى 10 بار (0.1 – 1 مللي باسكال). يلزم تدفق من 10 إلى 80 لتر ماء في الدقيقة من الصنبور مفتوح بشكل كامل لكي تعمل الغسالة بطريقة سليمة. قم بتوصيل صمام خفض ضغط الماء إن كان ضغط الماء أعلى من ذلك.
	إذا كنت تعزم استخدام الغسالة ذات مدخل الماء المزدوج كوحدة بمدخل ماء واحد (بارد فقط). فعليك تركيب السدادة المتوفرة مع الغسالة في صمام الماء الساخن قبل تشغيل الغسالة. (ينطبق هذا على الغسالات المزودة بمجموعة سدادات غير نافذة)
	تحذير: وبراى عدم توصيل الغسالات ذات منفذ دخول الماء الفري بصنبور الماء الساخن. وفي هذه الحالة سينتفخ الغسيل أو ستتحول الغسالة إلى وضع الحماية ولن تعمل.
	تحذير: لا تستخدم خرطوم مداخل الماء القديمة أو المستعملة في الغسالة الجديدة. حيث أنها قد تتسبب في حدوث بقع بالملابس.

1. قم بتوصيل الخرطوم الخاصة الملحقة مع الغسالة بصمامات دخول الماء بالغسالة. الخرطوم المميز باللون الأحمر (يسار) (بعد أقصى 90 درجة مئوية) مخصص لفتح دخول الماء الساخن، والخرطوم المميز باللون الأزرق (يمين) (بعد أقصى 25 درجة مئوية) مخصص لفتح دخول الماء البارد.



	تحذير: عند تركيب الغسالة، تأكد من صحة تركيب توصيلات الماء الساخن والماء البارد. حيث قد يتسبب التوصيل غير الصحيح في خروج الغسيل ساخناً في نهاية عملية الغسيل مما يتسبب في تاكله.
--	--

2. قم بربط جميع صواميل الخرطوم باليد. لا تستخدم أداة عند ربط الصواميل.



3. افتح الصنابير بالكامل بعد توصيل الخرطوم للتحقق من عدم وجود تسرب للماء عند الوصلات. وفي حالة وجود أي تسريب

2.1 المكان الملائم للتركيب

- ضع الغسالة على أرض صلبة. لا تضع الغسالة على بساط ذي وبر طويل أو على أي أسطح مشابه لذلك.
- قد يصل الوزن الإجمالي للغسالة والمجفف في حالة امتلائهما. ووضعهما فوق بعض إلى 180 كجم تقريباً. ضع الغسالة على أرضية صلبة وثابتة تستطيع تحمل ثقل الغسالة!
- لا تضع الغسالة فوق كيل الطاقة.
- لا تقوم بتركيب الغسالة في مكان يحتمل أن تهبط درجة حرارتها إلى 0 درجة مئوية.
- ضع الغسالة على بعد 1 سم على الأقل من حواف قطع الأثاث الأخرى.

2.2 إزالة دعامة التغليف

أمل الغسالة للخلف لإزالة دعامة التغليف. أزل دعامة التغليف عن طريق سحب الشريط.



2.3 إزالة أقفال تأمين النقل

	تحذير: لا تضم بإزالة أقفال تأمين النقل قبل نزع دعامة التغليف.
	تحذير: قم بإزالة أجزءة الأمان للنقل قبل تشغيل الغسالة! وإلا فقد تتعرض للتلف.

1. قم بفك كافة المسامير بواسطة مفتاح ربط المسامير حتى تدور بسهولة (C).
2. أزل مسامير تأمين النقل عن طريق إدارتها برفق.

1 تعليمات هامة للسلامة والبيئة

يحتوي هذا القسم على إرشادات السلامة التي تساعد في الحماية من الإصابات الشخصية والأضرار المادية. وقد يؤدي عدم اتباع هذه الإرشادات إلى إلحاق الأضرار.

1.1 السلامة العامة

- يمكن استخدام هذا المنتج بواسطة الأطفال في سن الثامنة وما فوقه وبواسطة الأشخاص ممن يعانون ممن لا يتمتعون بقدرات بدنية، أو حسية، أو عقلية كاملة أو ممن لم يمارسوا أو يعرفوا تشغيل المنتج بشرط أن يتم الإشراف عليهم أو تدريبهم على الاستخدام الآمن للمنتج والمخاطر التي قد يتسبب فيها. يجب على الأطفال عدم العبث بهذا المنتج. يجب ألا يقوم الأطفال بأعمال الصيانة والتنظيف إلا إذا كان يشرف عليهم شخص ما.
- لا تضع المنتج على أرضية مغطاة بالسجاد، وإلا، فإن النقص في تدفق الهواء أسفل الجهاز سوف يتسبب في ازدياد سخونة الأجزاء الكهربائية، وهو ما قد يتسبب في حدوث مشكلات بالغسالة.
- إذا كانت الغسالة عاطلة، يجب ألا يتم تشغيلها إلا إذا تم تصليحها من قبل مركز صيانة معتمد. حيث إن ذلك ينطوي على خطر الإصابة بصدمة كهربائية!
- هذه الغسالة مصممة للاستمرار في العمل في حالة رجوع التيار الكهربائي بعد انقطاعه. إذا كنت تريد إلغاء البرنامج، راجع قسم "إلغاء البرنامج".
- قم بتوصيل المنتج بمنفذ موزع محمي بصمام كهربائي 16 أمبير. لا تهمل تركيب التأسيس بواسطة فني كهربائي مؤهل. لن تكون الشركة مسؤولة عن أي تلفيات قد تنشأ عند استخدام الغسالة بدون طرف أرضي بما ينطبق مع اللوائح المحلية.
- يجب التأكد من ربط خرطوم إمداد الماء وخرطوم التصريف وعدم تلفهما. وإلا، فإن هناك احتمال خطورة تسرب الماء. لا تفتح مطلقاً الباب أو تزيل الفلتر في حالة وجود ماء داخل حلة الغسالة. وإلا، فسيحدث خطر انسكاب الماء الساخن أو الإصابة منه.
- لا تفتح باب التحميل الفقل عنوة مطلقاً. سيكون باب التحميل جاهزاً للفتح بعد دقائق قليلة من انتهاء دورة الغسيل. في حالة فتح باب التحميل عنوة، فقد تلف ميكانيكية الفقل والباب. أفضل قايس الغسالة عند عدم استخدامها.
- لا تغسل الغسالة بصب الماء فوقها أو رش الماء عليها مطلقاً! حيث إن ذلك ينطوي على خطر الإصابة بصدمة كهربائية!
- لا تلمس القايس مطلقاً بيد مبتلة! لا تفصل القايس مطلقاً عن طريق جذب الكبل، ولكن عن طريق جذب القايس نفسه. استخدم المنظفات والمُنعَمتات والمواد الإضافية المناسبة للغسالات الأتوماتيكية فقط.
- اتبع التعليمات على علامات المنسوجات وعلى عبوات المنظف.
- يجب فصل الغسالة أثناء إجراءات التركيب، والصيانة، والتنظيف، والإصلاح.
- يقوم مركز الخدمة المعتمد دائماً بإجراءات التركيب والإصلاح. جهة الصنع غير مسؤولة عن الأعطال المترتبة على إجراءات يقوم بها شخص غير معتمد.
- في حالة تلف كبل الطاقة، يجب استبداله بواسطة الشركة المصنعة، أو خدمة ما بعد البيع، أو شخص لديه نفس المؤهلات (ويفضل أن يكون فني كهرباء)، أو شخص ما يعينه المستورد لتجنب المخاطر المحتملة.

1.2 الغرض من الاستخدام

- هذا المنتج مصمم للاستخدام المنزلي. وغير مناسب للاستخدام التجاري ويجب ألا يستخدم في غير الغرض المخصص له.
- تستخدم هذه الغسالة فقط لغسل وتجفيف الملابس المحددة في هذا الدليل.
- تخلي جهة الصنع طرفها من أي مسؤولية مترتبة على الاستخدام أو النقل غير الصحيح.

1.3 سلامة الأطفال

- تعد مواد التغليف خطرة على الأطفال. ضع مواد التغليف في مكان آمن بعيداً عن متناول الأطفال.
- الأجهزة الكهربائية خطرة على الأطفال. لذا، ابق الأطفال بعيداً عن الغسالة أثناء تشغيلها. ولا تسمح لهم بالعبث في الغسالة. استخدم قفل الأطفال لمنع الأطفال من العبث بالغسالة.
- لا تنسى إغلاق باب التحميل عند ترك مكان وجود الغسالة. قم بتخزين كافة المنظفات والإضافات في مكان آمن بعيداً عن متناول الأطفال وذلك من خلال إغلاق غطاء حاوية المنظفات أو إقفال علبة المنظفات.

1.4 معلومات العبوة

- تم تصنيع مواد التعبئة الخاصة بالمنتج من مواد قابلة لإعادة التدوير بما ينطبق مع "قوانين البيئة القومية". لا تتخلص من مواد التعبئة مع النفايات المنزلية أو النفايات الأخرى. عليك أن تأخذها إلى مراكز تجميع مواد التعبئة المخصصة بواسطة الجهات المحلية.

1.5 التخلص من نفايات المنتج

- تم تصنيع هذا المنتج باستخدام أجزاء و مواد عالية الجودة يمكن إعادة استخدامها بالإضافة إلى مناسبة لإعادة التدوير. ولذا، لا تتخلص من هذا المنتج مع النفايات المنزلية العادية في نهاية صلاحيته للعمل. عليك أن تأخذه إلى مركز تجميع خاص بإعادة تدوير الأجهزة الكهربائية والإلكترونية. يرجى استشارة الجهات المحلية لمعرفة أقرب مركز تجميع. ساعد في الحفاظ على البيئة والموارد الطبيعية من خلال إعادة تدوير المنتجات المستخدمة. سلامة الأطفال، اقطع كبل الطاقة واكسر القطعة الميكانيكية لفصل باب التحميل بحيث يكون معطلاً قبل التخلص من المنتج.

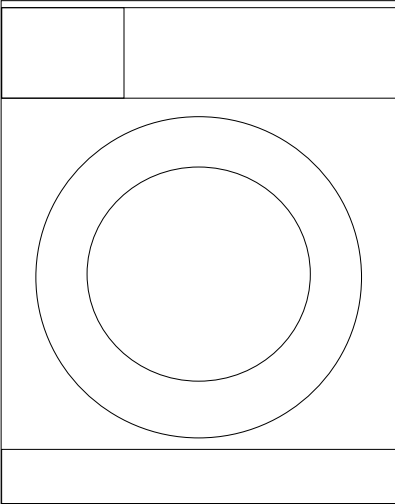
1.6 الالتزام بتوجيهات WEEE

- مواد التعبئة لهذا الجهاز قابلة لإعادة التدوير. ساعد بإعادة تدويره وحامي البيئة بألقاه في صناديق قمامة البلدية المجهزة لهذا الغرض. يحتوي جهازك أيضاً على مقدار كبير من المواد القابلة لإعادة التدوير. عليها علامة بهذا الملصق للإشارة على أن الأجهزة المستخدمة لا ينبغي خلطها مع القمامة الأخرى. بهذه الطريقة، سيتم إجراء إعادة تدوير الجهاز بتنظيم من جهة التصنيع تحت أفضل ظروف ممكنة، وذلك بالالتزام بالتوجيهات الأوروبية EC/2002/96 بشأن نفايات الأجهزة الكهربائية والإلكترونية. اتصل بصالة مينبتك أو بائع التجزئة لمعرفة أقرب نقاط جمع الأجهزة المستخدمة لمنزلك. نشكرك على أداء واجبك في المحافظة على البيئة.



WMB 91242 LC
WMB 91242 LSC

الغسالة دليل المستخدم



مقر قق يشو

2820523090_AR/080812.1044

BEKO